



НАУЧНЫЙ
ФОРУМ
nauchforum.ru

ISSN: 2542-2162

№9(276)

часть 1

НАУЧНЫЙ ЖУРНАЛ

СТУДЕНЧЕСКИЙ ФОРУМ



Г. МОСКВА



Электронный научный журнал

СТУДЕНЧЕСКИЙ ФОРУМ

№ 9 (276)
Март 2024 г.

Часть 1

Издается с февраля 2017 года

Москва
2024

УДК 08
ББК 94
С88

Председатель редколлегии:

Лебедева Надежда Анатольевна – доктор философии в области культурологии, профессор философии Международной кадровой академии, член Евразийской Академии Телевидения и Радио.

Редакционная коллегия:

Арестова Инесса Юрьевна – канд. биол. наук, доц. кафедры биоэкологии и химии факультета естественнонаучного образования ФГБОУ ВО «Чувашский государственный педагогический университет им. И.Я. Яковлева», Россия, г. Чебоксары;

Бахарева Ольга Александровна – канд. юрид. наук, доц. кафедры гражданского процесса ФГБОУ ВО «Саратовская государственная юридическая академия», Россия, г. Саратов;

Бектанова Айгуль Карибаевна – канд. полит. наук, доц. кафедры философии Кыргызско-Российского Славянского университета им. Б.Н. Ельцина, Кыргызская Республика, г. Бишкек;

Волков Владимир Петрович – канд. мед. наук, рецензент ООО «СибАК»;

Гайфуллина Марина Михайловна – кандидат экономических наук, доцент, доцент Уфимской высшей школы экономики и управления ФГБОУ ВО "Уфимский государственный нефтяной технический университет, Россия, г. Уфа";

Елисеев Дмитрий Викторович – канд. техн. наук, доцент, начальник методологического отдела ООО «Лаборатория институционального проектного инжиниринга»;

Комарова Оксана Викторовна – канд. экон. наук, доц. доц. кафедры политической экономики ФГБОУ ВО «Уральский государственный экономический университет», Россия, г. Екатеринбург;

Лебедева Надежда Анатольевна – д-р филос. наук, проф. Международной кадровой академии, чл. Евразийской Академии Телевидения и Радио;

Маршалов Олег Викторович – канд. техн. наук, начальник учебного отдела филиала ФГАОУ ВО «Южно-Уральский государственный университет» (НИУ), Россия, г. Златоуст;

Орехова Татьяна Федоровна – д-р пед. наук, проф. ВАК, зав. Кафедрой педагогики ФГБОУ ВО «Магнитогорский государственный технический университет им. Г.И. Носова», Россия, г. Магнитогорск;

Самойленко Ирина Сергеевна – канд. экон. наук, доц. кафедры рекламы, связей с общественностью и дизайна Российского Экономического Университета им. Г.В. Плеханова, Россия, г. Москва;

Сафонов Максим Анатольевич – д-р биол. наук, доц., зав. кафедрой общей биологии, экологии и методики обучения биологии ФГБОУ ВО «Оренбургский государственный педагогический университет», Россия, г. Оренбург;

С88 Студенческий форум: научный журнал. – № 9 (276). Часть 1. М., Изд. «МЦНО», 2024. – 52 с. – Электрон. версия. печ. публ. – <https://nauchforum.ru/journal/stud/9>.

Электронный научный журнал «Студенческий форум» отражает результаты научных исследований, проведенных представителями различных школ и направлений современной науки.

Данное издание будет полезно магистрам, студентам, исследователям и всем интересующимся актуальным состоянием и тенденциями развития современной науки.

ISSN 2542-2162

ББК 94
© «МЦНО», 2024 г.

Оглавление	
Статьи на русском языке	4
Рубрика «Медицина и фармацевтика»	4
РАСПРОСТРАНЕННОСТЬ КАРИЕСА ПО ВОЛГОГРАДСКОЙ ОБЛАСТИ. ПРОФИЛАКТИКА КАРИЕСА ПО РЕГИОНУ Беляев Станислав Дмитриевич	4
Рубрика «Науки о земле»	6
ПРОБЛЕМА ФОРМИРОВАНИЯ УЧЕТНОЙ ПОЛИТИКИ ПО ОПЛАТЕ ТРУДА Васильева Анна Сергеевна Парамонова Лариса Анатольевна	6
ХАРАКТЕРИСТИКА И ЭКОЛОГИЧЕСКИЕ ПРОБЛЕМЫ КОРЕННЫХ ЛЕСОВ РФ Синица Максим Валерьевич	10
БЕРЕГОВАЯ ЭРОЗИЯ РЕКИ ВОРСКЛА НА ТЕРРИТОРИИ БЕЛГОРОДСКОЙ ОБЛАСТИ Синица Максим Валерьевич	17
Рубрика «Психология»	21
РАЗВИТИЕ ЭМОЦИОНАЛЬНОГО ИНТЕЛЛЕКТА У ДЕТЕЙ Козыренко Майя Игоревна Бюндюгова Татьяна Вячеславовна	21
ГАРМОНИЯ В СЕМЬЕ: МАСТЕРСТВО РАБОТЫ ПСИХОЛОГА С ДЕТСКО-РОДИТЕЛЬСКИМИ ОТНОШЕНИЯМИ Козыренко Майя Игоревна Бюндюгова Татьяна Вячеславовна	25
СОЦИАЛЬНО-ПСИХОЛОГИЧЕСКИЕ УСЛОВИЯ ВОВЛЕЧЕНИЯ В ПРАВОНАРУШЕНИЯ ПОДРОСТКОВ В РОССИИ Майборода Александра Вадимовна	30
СОЦИАЛЬНО-ПСИХОЛОГИЧЕСКИЕ ВОВЛЕЧЕНИЯ В ПРАВОНАРУШЕНИЯ ЖЕНЩИН Майборода Александра Вадимовна	33
ОСВЕЩЕНИЕ ТЕМЫ МНОЖЕСТВЕННОЙ ЛИЧНОСТИ В ПОПУЛЯРНОЙ АМЕРИКАНСКОЙ ЛИТЕРАТУРЕ Разова Александра Игоревна	37
ФОРМЫ ОБУЧЕНИЯ ДЕТЕЙ С ОВЗ Сикорская Ева Игоревна	45

СТАТЬИ НА РУССКОМ ЯЗЫКЕ

РУБРИКА

«МЕДИЦИНА И ФАРМАЦЕВТИКА»

РАСПРОСТРАНЕННОСТЬ КАРИЕСА ПО ВОЛГОГРАДСКОЙ ОБЛАСТИ. ПРОФИЛАКТИКА КАРИЕСА ПО РЕГИОНУ

Беляев Станислав Дмитриевич

студент,

Волгоградский государственный

медицинский университет,

РФ, г. Волгоград

В нашем регионе, как и в большинстве, других заболеваниях твердых тканей зуба, достаточно распространенная проблема, которая решается в случае серьезной боли либо в кабинете терапевта, или в кабинете хирурга, когда приходится избавляться от полностью заболевшего зуба.

В Волгоградской области одним из самых распространенных заболеваний твердых тканей зубов является кариес. Кариес – это патологический процесс, вызванный деминерализацией твердых тканей зуба, с последующим образованием кариозной полости. Именно, если не лечить данное заболевание, оно может «перевестись» в пульпит и периодонтит.

Кариес достаточно серьезное заболевание, которое может привести к полной потере зуба. Образованию данного заболевания происходит в ротовой полости именно благодаря патогенным микроорганизмам в ротовой полости, таким как стрептококки. Это бактерии, которые переваривают остатки пищи и остатками жизнедеятельности являются кислоты, под действием которых начинается деминерализация твердых тканей зуба. В результате на эмали зуба образуются небольшие дефекты, благодаря которых, микроорганизмы, разрушают эмаль дальше, образуя кариозную полость.

По статистике 93% людей Волгоградской области болеют данным заболеванием. Это связано с большим количеством факторов: плохая гигиена ротовой полости среди детей и взрослых, но и конечно, очень маленькому количеству фторовых соединений в регионе.

Первый фактор в большинстве случаев влияет на распространение данного заболевания, не правильная чистка зубов либо её отсутствие, дает преимущества в размножение микроорганизмов, которые провоцируют образование кариеса. Но и про второй фактор забывать не стоит, недостаточное количество фтора ведет к уменьшению прочности эмали, что способствует дальнейшей работе патогенных бактерий.

Ведь фтор входит в состав гидрооксифторапатита, которые являются компонентами эмали, способствует поддержанию уровня кальция в эмали, снижают воздействие продуктов жизнедеятельности бактерий.

В регионе достаточно очень низкое содержание фторидов, в среднем около 0,3 мг/л, когда оптимальное содержание его должно быть от 1,1-1,5 мг/л.

Поэтому жителям области необходимо соблюдать небольшие рекомендации по уменьшению распространенности кариеса. Во-первых, это использование паст содержащих фторовые соединения, сейчас в магазинах достаточно большое количество паст содержащих данное соединение, в необходимых объемах, как для детей, так и для взрослых.

Во-вторых, это использование продуктов содержащих фтор, к таким мы можем отнести грецкие орехи. Различные виды рыб, такие как скумбрия или треска, рис гречка, кукуруза, говядина и так далее.

В-третьих, это использование фторированной воды, которое помогает сбалансировать содержание фтора в организме.

Таким образом, можно сделать вывод, выполняя данные рекомендации, они помогут уменьшить распространенность кариеса среди жителей Волгоградской области.

Список литературы:

1. Боровский Е.В. Профилактическая направленность при лечении пациентов с кариесом зубов / Е.В.Боровский, К.А.Суворов //Стоматология. 2011. – N3.- С.24-26
2. Профилактика кариеса зубов у детей дошкольного возраста : учебное пособие / авт.-сост.: Е.Е. Маслак, В.Р. Огонян, И.В. Афонина и др. – Волгоград : Изд-во ВолгГМУ, 2021 – 84 с.
3. Профилактика стоматологических заболеваний: учебное пособие / С.И. Бородовицина, Н.А.Савельева, Е.С.Таболина; ФГБОУ ВО РязГМУ Минздрава России. – Рязань: ОТСиОП, 2019 – 264 с.
4. Кариес : учеб. пособие / Е.Д. Костригина, М.В. Лебедев. – Пенза : Изд-во ПГУ, 2023 – 114 с.

РУБРИКА

«НАУКИ О ЗЕМЛЕ»

ПРОБЛЕМА ФОРМИРОВАНИЯ УЧЕТНОЙ ПОЛИТИКИ ПО ОПЛАТЕ ТРУДА

Васильева Анна Сергеевна

студент

Поволжского государственного

университета сервиса,

РФ, г. Тольятти

Парамонова Лариса Анатольевна

научный руководитель,

канд. экон. наук,

Поволжский государственный

университет сервиса,

РФ, г. Тольятти

Аннотация. Создание учетной политики организации – это трудоемкий и сложный процесс, который должен учитывать альтернативность способов ведения учета, определенных законодательством и нормативными актами. Эффективность управления деятельностью организации во многом определяется тем, насколько правильно сформирована ее учетная политика. Вопросы, касающиеся проблем формирования учетной политики по оплате труда, требуют глубокого исследования, поскольку их решение в свою очередь окажет положительное влияние на работу организации.

Ключевые слова: оплата труда, учетная политика, бухгалтерский учет.

Основным документом организации, определяющим порядок ведения бухгалтерского учета при отражении хозяйственных операций, является учетная политика. Главное назначение учетной политики документально закрепить применяемые организацией способы ведения бухгалтерского учета. От грамотного подхода к разработке учетной политики во многом зависит ее эффективность в конкурентной борьбе и непрерывность деятельности организации.

Учетная политика организации – это принятая ею совокупность способов ведения бухгалтерского учета: первичного наблюдения, стоимостного измерения, текущей группировки и итогового обобщения фактов хозяйственной деятельности.

Необходимость формирования учетной политики определяется тем, что по каждому конкретному направлению ведения бухгалтерского учета необходимо сделать выбор одного способа из нескольких, допускаемых законодательством и нормативными актами, и обосновать его. Когда законодательство и нормативные акты не содержат регламентации отражения в бухгалтерском учете тех или иных операций и действий, тогда необходима самостоятельная разработка способов ведения бухгалтерского учета. В том случае, когда организация не может сформировать достоверную информацию об объектах исходя из установленных правил бухгалтерского учета, это должно быть отражено в пояснениях к бухгалтерскому балансу и отчету о финансовых результатах. В противном случае неприменение правил бухгалтерского учета рассматривается как уклонение от их выполнения и признается нарушением законодательства Российской Федерации Федерального закона «О бухгалтерском учете» № 402-ФЗ от 06.12.2011 (редакция от 12.12.2023).

Выбор конкретного варианта учета должен быть определен в соответствии с его выгодой для деятельности организации, учитывая при этом объем учетной работы.

Вновь созданная организация должна сформировать учетную политику и оформить ее соответствующим приказом не позднее 90 дней со дня приобретения организацией прав юридического лица (т.е. со дня государственной регистрации). Принятая организацией учетная политика применяется последовательно из года в год.

В соответствии со ст. 8 Федерального закона «О бухгалтерском учете» № 402-ФЗ от 06.12.2011 каждая организация самостоятельно формирует учетную политику, руководствуясь законодательством РФ, федеральными и отраслевыми стандартами, а так же, исходя из своей структуры, отрасли и других особенностей деятельности. То есть на выбор способов ведения бухгалтерского учета влияет отраслевая принадлежность и вид деятельности, наличие филиалов и структурных подразделений, объем производства и реализации продукции, численность работающих, стоимость имущества организации, наличие технических средств регистрации информации, компьютерной техники и т.д.

Требования к учетной политике прописаны в пункте 6 ПБУ 1/2008. Учетная политика организации формируется главным бухгалтером или иным лицом, на которое в соответствии с законодательством Российской Федерации возложено ведение бухгалтерского учета организации и утверждается руководителем организации.

В процессе формирования учетной политики для целей бухгалтерского учета целесообразно выделить два основных раздела:

- организационно-технический раздел (включает приемы и методы организации работы бухгалтерской службы, направленные на успешное выполнение поставленных задач);
- методологический раздел (включает методы учета, влияющие на порядок формирования финансовых результатов деятельности организации и оценку ее финансового состояния)

Технический раздел учетной политики по оплате труда должен предусмотреть следующие составляющие: рабочий план счетов по оплате труда; формы первичных документов по расчетам по оплате труда; учетные регистры; схемы документооборота по оплате труда; технологию обработки учетной информации; состав, порядок и сроки представления внутренней отчетности; порядок проведения инвентаризации обязательств по оплате труда. Следует отметить, что приведенные элементы организационно-технического и методического разделов учетной политики не являются исчерпывающими. Организации вправе расширять их, дополняя другими подразделами.

При формировании учетной политики организация должна исходить из основополагающих принципов и правил, обязательных для выполнения всеми организациями. Такие принципы и правила названы «требованиями» и «допущениями». В зависимости от целей их применения при формировании учетной политики, они могут быть разделены на группы.

Принципы и правила – это не стопроцентная унификация учетного процесса. Эти правила устанавливают рамки в построении системы учета в организации, которые необходимо соблюдать при выборе учетных процедур и разработке учетного процесса.

Чтобы избежать проблем при формировании учетной политики по оплате труда, следует проанализировать организационно-технический и методологический раздел по оплате труда. Рассмотреть их составляющие и в дальнейшем включить их в учетную политику или в приложения к ней.

Организационно-технический раздел по оплате труда:

1. Форма первичной документации

Форма первичной документации утверждается руководителем компании по представлению лица, ответственного за ведение бухгалтерского учета. Документация может составляться в бумажном или электронном виде. Применение унифицированных и произвольных форм документов. В частности, произвольные формы разрабатываются по учету выработки при использовании сдельной оплаты труда, при формировании резерва на оплату отпусков и другие.

2. Определение формы оплаты труда (тарифных ставок (окладов), сдельных расценок, мотивационных выплат и т.п.)

Порядок определения формы оплаты труда может устанавливать работодатель на основании коллективного договора, иного локального нормативного правового акта, принятых в порядке, установленном законодательством, трудового договора.

3. Штатное расписание

В штатное расписание вносят такие сведения: наименование структурного подразделения, перечень должностей, количество штатных единиц, размер (суммы) должностных окладов и надбавок, месячный фонд оплаты труда.

4. Премирование сотрудников

Премирование производится по заранее определенным показателям. Размер премии должен быть связан с теми экономическими выгодами, которые принес организации работник. Начисление и выплата премий производится на основании приказа руководителя организации.

5. Надбавка за сверхурочную работу

Сверхурочная работа оплачивается за первые два часа работы не менее чем в полуторном размере, за последующие часы – не менее чем в двойном размере и другие.

Методологический раздел:

1. Синтетический учет расчетов с персоналом по оплате труда Синтетический учет расчетов с персоналом по оплате труда ведется на счете 70 «Расчеты с персоналом по оплате труда». На нем отражают операции, связанные с образованием и погашением кредиторской задолженности компании по оплате труда перед персоналом. По кредиту счета 70 «Расчеты с персоналом по оплате труда» отражают операции по начислению заработной платы за счет всех источников в корреспонденции со счетами, на которых эти источники учитываются

2. Формирование резервов на оплату труда

При принятии решения о равномерном учете предстоящих расходов на оплату труда работников, нужно отразить в учетной политике для принятый способ резервирования, определить предельную сумму отчислений и ежемесячный процент отчислений в указанный резерв. Формирование резервов на оплату труда учитывается на счете 96 «Резервы предстоящих расходов»

3. Удержания из заработной платы

Удержания отражают по дебету счета 70 «Расчеты с персоналом по оплате труда», а корреспондирующий счет зависит от вида удержания: НДФЛ: счет 68 «Расчеты по налогам и сборам»; по исполнительным документам (например, алименты): счет 76 «Расчеты с прочими дебиторами и кредиторами»; недостачи: счет 73 «Удержание недостачи из заработной платы работника».

4. Начисление страховых взносов

Для обобщения информации о расчетах по отчислениям на государственное социальное страхование, пенсионное обеспечение и медицинское страхование персонала используется счет 69 "Расчеты по социальному страхованию и обеспечению"

5. Выплата аванса и заработной платы

Аванс, а также начисленную зарплату за минусом НДФЛ, алиментов и прочих удержаний выдают на руки работнику. Если сотрудник получает деньги в кассе, составляется проводка по кредиту счета 50 «Касса». Если деньги переводят с расчетного счета организации на карточку сотрудника, составляется проводка по кредиту счета 51 «Расчетные счета».

Принятая организацией учетная политика подлежит оформлению соответствующей организационно-распорядительной документацией (приказами, распоряжениями, стандартами и т.п.) организации.

Изменение учетной политики может производиться при следующих условиях: 1) изменении требований, установленных законодательством Российской Федерации о бухгалтерском учете, федеральными и (или) отраслевыми стандартами; 2) разработке или выборе нового способа ведения бухгалтерского учета, применение которого приводит к повышению качества информации об объекте бухгалтерского учета; 3) существенном изменении условий деятельности экономического субъекта.

Инструментом обеспечения формирования учетной политики должна стать автоматизированная система, позволяющая снизить трудоемкость и сложность процесса формирования

учетной политики. Законодательством предусмотрена в некоторых случаях возможность предоставления организации выбора способа осуществления учета из числа способов, приведенных в конкретном нормативном акте, или же обязывает самостоятельно разработать метод ведения учета. На сегодняшний день существует ряд проблем, касающихся учетной политики. Одним из вопросов является автоматизация формирования учетной политики с учетом возможности выбора из множества ее элементов. Автоматизация данного процесса позволила бы упростить процедуру формирования учетной политики, снизить ее трудоемкость, а также сократить количество допущенных ошибок при создании учетной политики. Применение автоматизированной программы минимизирует сложность процесса формирования учетной политики, так как оно направлено на автоматизацию наиболее рутинной и сложной части данного процесса.

Список литературы:

1. Приказ Минфина России от 06.10.2008 N 106н (ред. от 07.02.2020) "Об утверждении положений по бухгалтерскому учету"
2. Богаченко В.М. Основы бухгалтерского учета. Учебник. – М.: Феникс, 2021. – 188
3. Керимов В.Э. Теория бухгалтерского учета. Учебник для бакалавров. 2-е изд., стер. – М.: Дашков и К, 2020. – 582 с.
4. Сотникова Л.В. Бухгалтерский учет и отчетность. (Бакалавриат, Специалитет). Учебное пособие. – М.: КноРус, 2021.
5. Акатьева М.Д. Современные тенденции в формировании учетной политики организации // Бухгалтерский учет в издательстве и полиграфии. 2021. № 5. С. 17 – 21.

ХАРАКТЕРИСТИКА И ЭКОЛОГИЧЕСКИЕ ПРОБЛЕМЫ КОРЕННЫХ ЛЕСОВ РФ

Синица Максим Валерьевич

студент,
Белгородский государственный национальный
исследовательский университет,
РФ, г. Белгород

CHARACTERISTICS AND ENVIRONMENTAL PROBLEMS OF THE INDIGENOUS FORESTS OF THE RUSSIAN FEDERATION

Maxim Sinitsa

Student,
Belgorod national research university,
Russia, Belgorod

Аннотация. В работе было проведено исследование категорий лесных земель и основных лесообразующих пород РФ, созданы картографические материалы коренных лесов РФ, в том числе в составе ООПТ, выявлены основные экологические проблемы коренных лесов РФ. Результаты исследования помогут при разработке программ по сохранению и управлению лесных земель, а также принятию решений по снижению негативного воздействия на эти земли.

Ключевые слова: государственные лесные земли, коренные леса, экологические проблемы

Российская система классификации лесных земель достаточно сложна/ Официальные данные учета лесов в своей полноте относятся только к землям лесного фонда, находящимся в ведении государственного органа управления лесным хозяйством [4].

На 1 января 2021 года площадь лесов в Российской Федерации составляет 1 187 589,4 тыс. га, включая следующее [6]:

- 1) на землях лесного фонда – 1 146 255,2 тыс. га;
- 2) на землях обороны и безопасности – 4 892,4 тыс. га;
- 3) на землях населенных пунктов (городские леса) – 1 331,2 тыс. га;
- 4) на землях ООПТ – 28 238,3 тыс. га;
- 5) на землях других категорий – 6 872,3 тыс. га.

Таблица 1 содержит данные о площадях земель лесного фонда в Российской Федерации в зависимости от целевого назначения. Россия обладает самой большой площадью лесов в мире. В таблице 2 представлены статистические данные о лесах, включенных в Государственный лесной реестр [4].

Таблица 1.

**Площадь земель лесного фонда по целевому назначению
(данные Федерального агентства лесного хозяйства, 2021)**

Целевое назначение	Площадь, тыс. га	Доля земель, %
Защитные леса	284901,0	24,9
Эксплуатационные леса	593823,5	51,8
Резервные леса	266599,7	23,3
Итого	1145324,2	100

Таблица 2.

**Площадь основных категорий лесных земель РФ
(данные Федерального агентства лесного хозяйства, 2021)**

Категории лесных земель	Площадь земель, на которых расположены леса, тыс. га				Площадь земель, в отношении которых отсутствуют материалы лесоустройства, тыс. га
	в отношении которых имеются материалы лесоустройства	в т.ч. по целевому назначению			
		защитные	эксплуатационные	резервные	
Земли лесного фонда	1145324,2	284901,0	593823,5	266599,7	931,0

Алтайский край – в Алтайском крае после ледникового периода, около 10 тыс. лет назад, возникло уникальное природное явление – ленточные сосновые боры (рис. 1).

Согласно данным Алтайского управления лесами за период с 2009 по 2017 годы, 80% заготавливаемой древесины приходится на выборочные рубки в спелых и перестойных насаждениях, а 20% – на рубки ухода. Доля прореживаний и проходных рубок в рубках ухода примерно одинакова. Если совместно проводить выборочные рубки в спелых и перестойных насаждениях с рубками обновления и переформирования, то доля древесины из ухода за лесами увеличивается до 98%. [5].

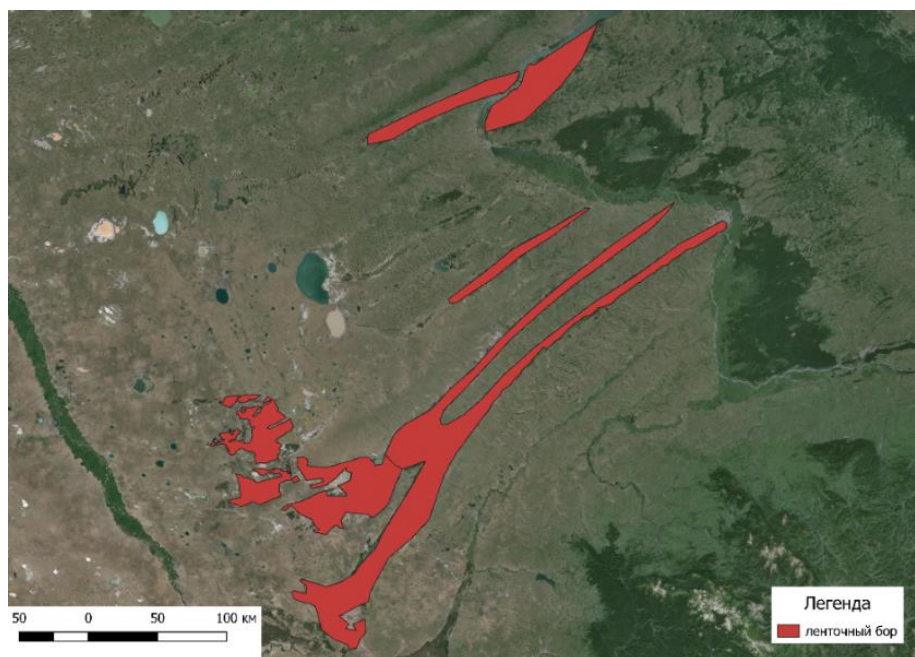


Рисунок 1. Ленточные боры Алтайского края (карта-схема автора)

На территории Архангельской области в междуречье Северной Двины и Пинеги находится уникальный лесной массив, который считается самым большим равнинным ельником во всей Европе.

Здесь в 2019 году был образован Двинско-Пинежский государственный природный комплексный (ландшафтный) заказник регионального значения (рис. 2) для сохранения малонарушенных лесов междуречья Северной Двины и Пинеги как эталон участка средней и северной тайги [3].

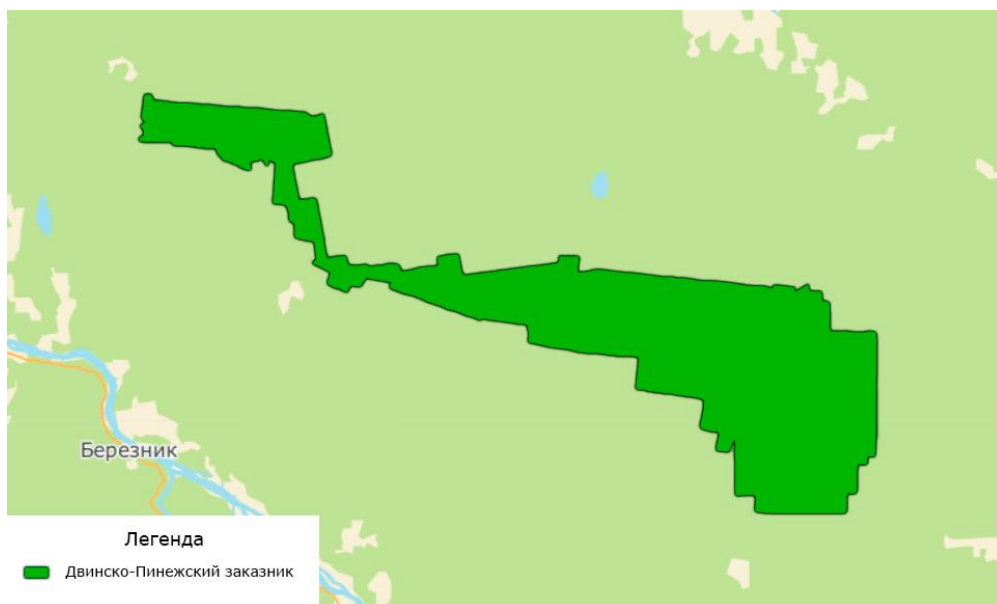


Рисунок 2. Двинско-Пинежский заказник (карта-схема автора)

Площадь земель за весь промежуток времени сокращалась. С 2000 по 2013 г. – на 231336 га (20,2 %). Среднее ежегодное сокращение составляет 11091 га. С 2013 по 2017 площадь земель уменьшилась на 144184 га (15,7 %). В среднем каждый год площадь сокращалась на 48061 га. За все время площадь земель уменьшилась на 375520 га (32,8 %) [1].

Природный парк «Маркотх» (рис. 3) занимает северные и южные склоны хребта и его отроги, являясь крупнейшей региональной охраняемой территорией в России площадью 65 645,23 гектара. Основная цель создания парка заключается в сохранении и восстановлении биологического разнообразия, уникальных природных комплексов и объектов, а также в обеспечении условий для их рационального использования в целях рекреации, оздоровления и экологического просвещения [7].

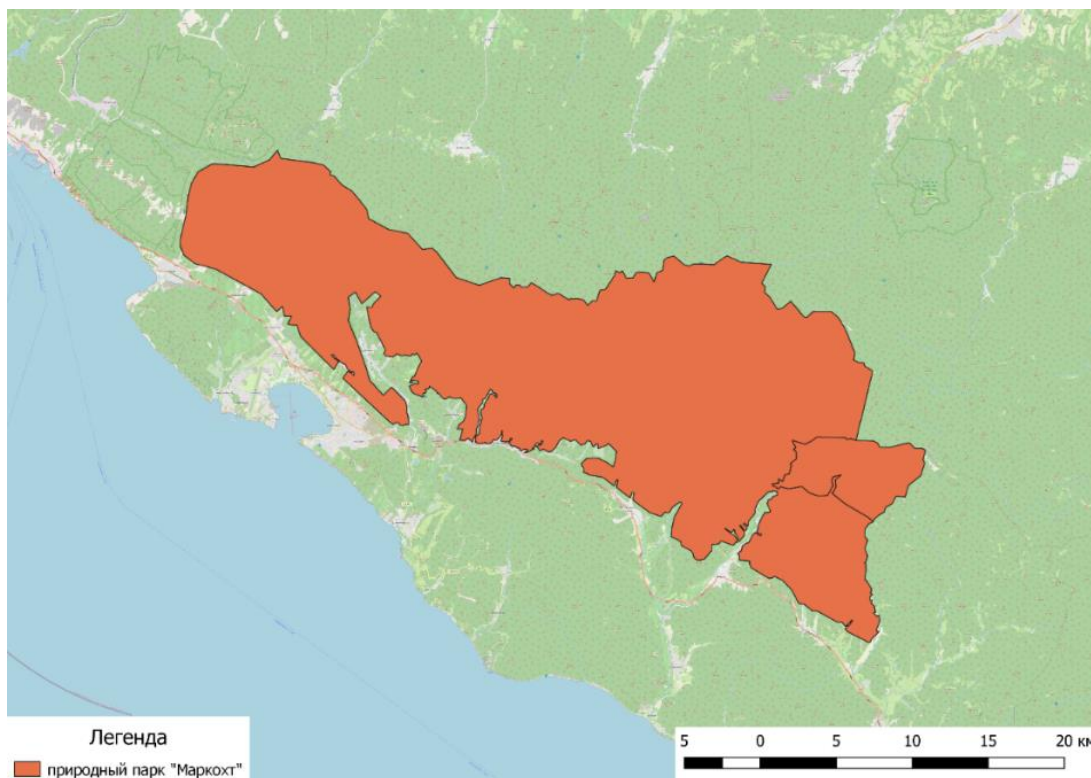


Рисунок 3. Природный парк «Маркотх» (карта-схема автора)

Лапландский лес – государственный природный комплексный заказник регионального значения Мурманской области (рис. 4). Расположен в центральной части области. Создан в 2011 году. Площадь ООПТ составляет 171672 га. Территория его полностью входит в зону северной тайги, граница которой с равнинной тундрой проходит в 70-90 км от северной границы заповедника; южная граница – в 120-130 км к северу от Полярного круга. Заповедник состоит из 5 кластерных участков: Нотозерский лес (101642 га), Леса и болота у озера Юмос (2451 га), Арники горного массива (2059 га), Леса у реки Пярым (9395 га), Туадаш тундра (56155 га) [2].

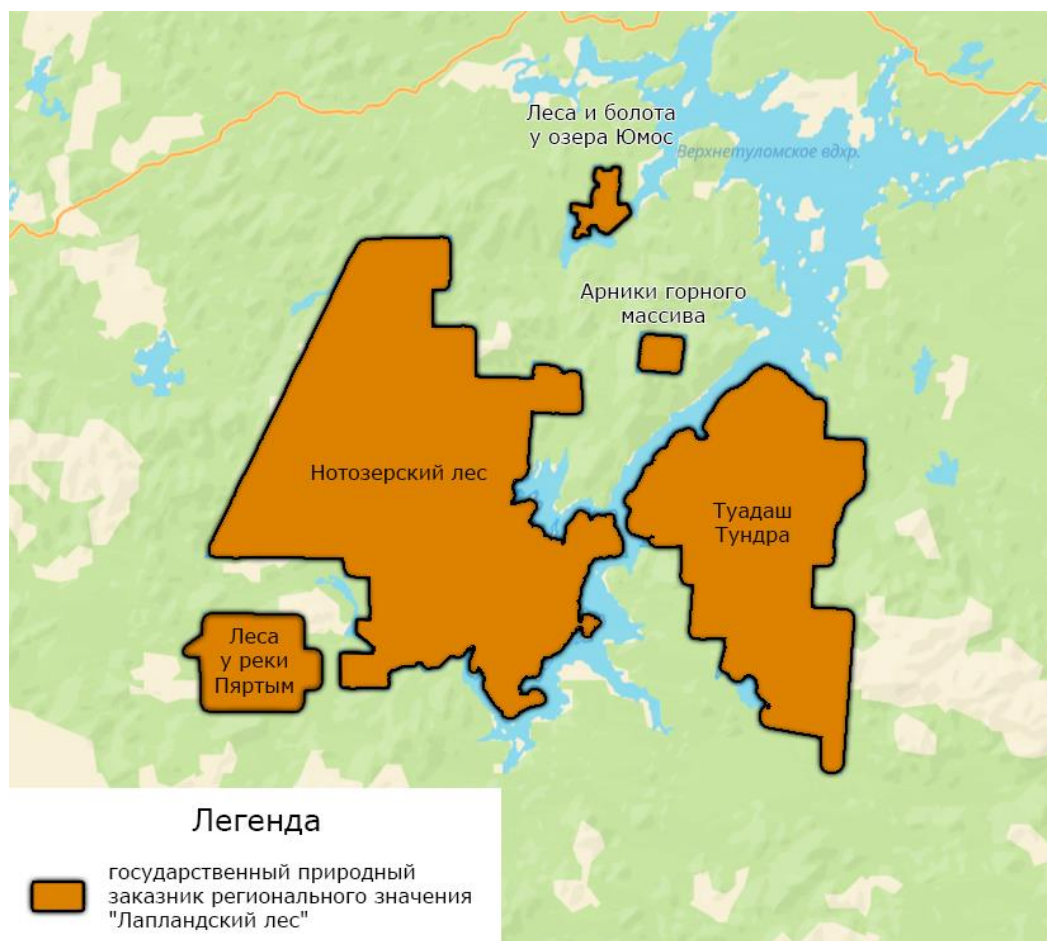


Рисунок 4. Лапландский лес (карта-схема автора)

Сихотэ-Алинский заповедник (рис. 5), расположенный в Приморском крае, представляет собой уникальный регион с самыми богатыми хвойно-широколиственными лесами в умеренном поясе. Многие деревья в этом заповеднике уже существуют более 400 лет [8].

На острове Петрова произрастают тисовые рощи (рис. 6). Тис – это реликтовое растение, появившееся еще в Меловой период, за что его часто называют «современником динозавров».

Коренные леса Российской Федерации играют важнейшую роль в поддержании биоразнообразия, защите климата, обеспечении экономической выгоды и сохранении культурного наследия. Они представляют собой ценный природный ресурс, который необходимо бережно сохранять и управлять в интересах будущих поколений. Принятие эффективных мер по охране, восстановлению и устойчивому использованию коренных лесов России необходимо для обеспечения устойчивого развития общества и сохранения природного баланса. Важно продолжать исследовать, освоить и соблюдать лучшие практики управления лесными ресурсами, чтобы сохранить их ценность и важность для будущих поколений.

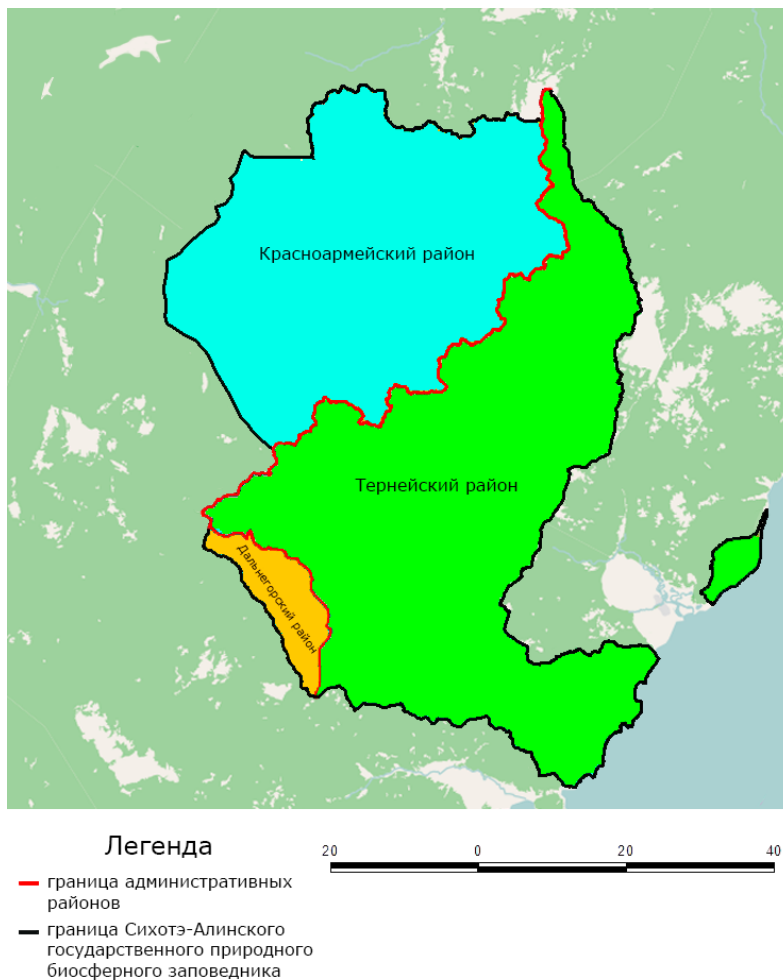


Рисунок 5. Сихотэ-Алинский заповедник (карта-схема автора)



Рисунок 6. Тисовые рощи острова Петрова (карта-схема автора)

Девственные леса Коми (рис. 7) – это одни из крупнейших в Европе первобытных лесных зон северных равнин и горных тундр. Их общая площадь превышает 32 тыс. км², а формирование этих лесов относится к IX-VIII тысячелетиям до н.э. В данном районе обитает более 800

видов растений и 300 видов животных. В основе лесной растительности лежит ель, а также часто встречаются сосна, береза, осина и сибирская кедровая сосна. Девственные леса Коми представляют собой древние реликтовые леса и занимают более 70% территории региона. В этих лесах насчитывается более 26 млрд деревьев, а почти половина из них – ели, а каждое пятое дерево – сосна или береза.

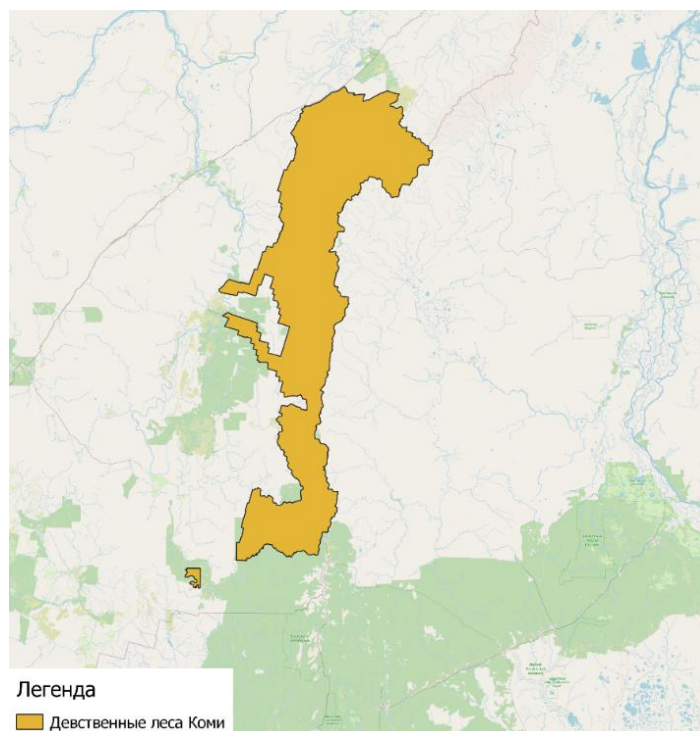


Рисунок 7. Девственные леса Коми (карта-схема автора)

Российские леса имеют глобальное значение за счет их значимости в биосфере и промышленного потенциала. Также леса защищают почву от эрозионной деятельности, поглощают загрязнения в атмосфере и выделяют кислород. Хвойные леса уничтожают пагубные микроорганизмы за счет фитонцидов.

Экологическая проблема вырубki лесов заключается в потере биоразнообразия, нарушении экосистем, угрозе для многих видов растений и животных, а также воздействию на климат и окружающую среду.

Экологическая проблема загрязнения окружающей среды лесов заключается в том, что загрязнения воздуха, почвы и водных ресурсов влияют на здоровье лесных экосистем и их жителей.

Пожары представляют серьезную экологическую проблему для коренных лесов России. Они могут привести к разрушительным последствиям, таким как утрата биоразнообразия, разрушение лесных экосистем, потеря мест обитания для многих животных и растений, а также угроза безопасности окружающих населенных пунктов.

Для эффективного ведения лесного хозяйства необходимо соответствовать специализированным региональным нормам, которые учитывают особенности каждой лесной экосистемы.

Для сохранения и улучшения состояния коренных лесов, повышения их устойчивости и улучшения управления лесного хозяйства, необходимо проводить комплексные научные исследования и разрабатывать региональные системы лесохозяйственных мероприятий, включая нормы рубок древесных ресурсов и других мероприятий по уходу за лесами с учетом мер охраны и защиты лесов.

Список литературы:

1. Двинско-Пинежский комплексный (ландшафтный) заказник // Государственное бюджетное учреждение Архангельской области. Центр природопользования и охраны окружающей среды: [Эл. Ресурс]. – Режим доступа: <https://eco29.ru/catalog/pinezhskiy-munitsipalnyy-rayon/1575/>
2. Ершов, В.В. Организация мониторинговых исследований состояния северотаежных лесов на территории лапландского заповедника / В.В. Ершов, Л.Г. Исаева, Т.А. Сухарева [и др.] // Вестник Кольского научного центра РАН. – 2021. Т. 13, № 2. – С. 34-42.
3. Карпов, А.А. Сокращение площади малонарушенных лесных территорий на примере Двинско-Пинежского междуречья / А.А. Карпов // Известия ВУЗов. Лесной журнал. Сельское хозяйство, Лесное хозяйство, рыбное хозяйство. – 2019. – № 3. – С. 152-158.
4. Леса России и изменение климата / Л. Пекка, Л. Маркус, В. Петер-Йохан и др.; под ред. С. Вундкр, Г. Винкель, П. Лескинен, М. Корхонен. – Финляндия.: EUROPEAN FOREST INSTITUTE, 2020. – 142 с.
5. Мартынюк, А.А. Lentочные боры Алтайского края – состояние и совершенствование хозяйства в них / А.А. Мартынюк, В.М. Сидоренков, В.И. Желдак, Н.И. Лямцев, О.В. Рябцев, А.В. Жафяров // Лесохозяйственная информация: Пушкино, Всероссийский научно-исследовательский институт лесоводства и механизации лесного хозяйства. – 2019. – № 1. – С. 33-48.
6. Обобщенные данные ГЛР // Федеральное агентство лесного хозяйства: [Эл. Ресурс]. – Режим доступа: https://rosleshoz.gov.ru/activity/forest_register
7. Природный парк «Маркотх» // ГКУ КК «Управление особо охраняемыми природными территориями Краснодарского края»: [Эл. Ресурс]. – Режим доступа: <https://www.uooptkk.ru/prirodnyj-park-markotx>
8. Растительность Сихотэ-Алиньского заповедника // Министерство природных ресурсов и экологии Российской Федерации: [Эл. Ресурс]. – Режим доступа: <https://сиа-линь.рф/ru/flora-i-fauna/flora>

БЕРЕГОВАЯ ЭРОЗИЯ РЕКИ ВОРСКЛА НА ТЕРРИТОРИИ БЕЛГОРОДСКОЙ ОБЛАСТИ

Синица Максим Валерьевич

студент,

*Белгородский государственный национальный
исследовательский университет,*

РФ, г. Белгород

COASTAL EROSION OF THE VORSKLA RIVER IN THE BELGOROD REGION

Maxim Sinitsa

Student,

Belgorod national research university,

Russia, Belgorod

Аннотация. В исследовании проведена оценка природных предпосылок и антропогенных факторов развития береговой эрозии, выявлен характера эрозийных процессов на берегах реки Ворскла Белгородской области. Для проведения исследования были получены количественные характеристики берегов, на основании которых был проведен расчёт и оценка показателей скорости размыва пойменных берегов, величины отступления бровки берега р. Ворскла. Результаты анализа береговой эрозии рек позволяет смоделировать риск заиления водоемов и определить наиболее уязвимые участки речной сети. Это позволит организовать систему мероприятий для обустройства берегов рек, определить их тип и приоритет.

Ключевые слова: эрозия, космоснимок, река, воздействие, русло реки

Значимость эрозионно-аккумулятивных процессов в трансформации агроландшафтов осознана давно, но подходы к количественной оценке перераспределения наносов на пути от приводораздельных частей обрабатываемых склонов до устья речной сети разработаны только в последние десятилетия, благодаря расширению методической базы исследований [1].

Весь огромный объем почвенного материала, который смывается со склонов и перераспределяется в верхней части флювиальных систем, а затем выносится из оврагов, распределяется на нижних частях склонов, в конусах выноса оврагов, в днищах ложбин, а также поступает на поймы и в русла ручьев и рек разных размеров. Речная сеть водосбора является дистрибутивной системой, которая перераспределяет осадочный материал и формирует геоморфологические элементы современных бассейнов. Ключевым моментом при пространственно-временном исследовании перераспределения наносов на обширных территориях является оценка динамики изменений среднего слоя денудации во времени и его соотношение со средним слоем аккумуляции в долинах верхних звеньев флювиальной сети. Перераспределение наносов в эрозионно-русловой сети определяется характером баланса наносов в эрозионно-аккумулятивном комплексе «склон – ложбина – овраг – балка – ручей – река – дельта». Наносы, которые транспортируются реками, складываются из двух составляющих: бассейновой и русловой. Наносы бассейнового происхождения поступают в реки вследствие развития эрозионных (склоновой, линейной эрозии) и других денудационных процессов в пределах речного водосбора. При этом они в большей мере формируют сток взвешенных наносов. В случае пересыщения потока происходит осаждение наносов и заиление русла [1].

Водосборные площади рек Центрально-Черноземных областей – территориальная база для развития агропромышленного комплекса. Значительную долю речных бассейнов здесь занимают агроландшафты, круговорот и баланс веществ в которых существенно изменен по сравнению с природными ландшафтами. Органические и биогенные вещества, обеспечивающие почвенное плодородие, попадают с поверхностным стоком в водные объекты, меняют

свою экологическую функцию и становятся загрязнителями. Особенность почвенно-эрозионного загрязнения заключается в том, что его источники – диффузные, рассредоточенные по всему водосбору, которые, в отличие от точечных, не подвергаются предписанному экологическим законодательством мониторингу [2].

Изучение трансформации речных русел под влиянием хозяйственной деятельности требует понимания процессов, влияющих на структуру и характер русла. Результирующий облик и характер русла реки является продуктом его непрерывной адаптации к изменяющемуся стоку воды и наносов. Для оценки изменений, вносимых гидротехническим строительством, нужно знать механизм русловых процессов, основы морфологии и морфометрии русла, естественную тенденцию развития руслового рельефа.

Эрозионная деятельность на территории Белгородской области наиболее распространена среди экзогенных геологических процессов из-за своих природных особенностей. Наиболее развит плоскостной смыв, а характерным элементом эрозионной сети являются береговые овраги наряду с балками и лощинами. Развитие эрозии берегов рек определяется сочетанием гидрологических, геоморфологических и геологических факторов. Наиболее важными из них являются уклоны земной поверхности, расходы рек и режимы стока, порядок рек и площади их водосбора, типы продольного профиля и поперечные строения долин, литологический состав размываемых пород, проявленность новейших и современных неотектонических движений. Уклоны русел обуславливают в той или иной мере проявление глубинной и боковой эрозии. Там, где уклоны рек имеют максимальные значения, наблюдается преобладание глубинной эрозии. Там, где уклоны рек небольшие преобладает боковая эрозия при интенсивной аккумуляции [3].

В настоящее время для рек региона более типичным является действие боковой эрозии, которая проявляется в расширении долин и процессе образования различных форм руслового рельефа (меандр, рукавов, перекатов). Реки имеют хорошо разработанные долины. Русла их меандрируют или образуют несколько рукавов среди отложенных реками аллювиальных образований. Боковая эрозия рек активно протекает на участках долин, сложенных легко размываемыми рыхлыми отложениями (лессовидными суглинками, супесями, песками). В писчем меле и опоках, песчаниках и глинистых песках образуются более крутые, в песках и глинах – более отлогие склоны. Подмываются уступы пойм, нижних террас. Отступление берегов рек наиболее интенсивно протекает на участках долин, где берега сложены легко размываемыми породами. Большую роль в эрозионно-аккумулятивном процессе играет величина стока и степень его неравномерности [3].

В исследовании проведен анализ развития береговых деформаций на примере р. Ворскла в Борисовском районе. На реке Ворскла было проведено полевое исследования по определению количественных характеристик берегов реки, средний максимальный расход реки.

По результатам исследования р. Ворскла в п. Борисовка Белгородской области были измерены высота поймы, высота берега, средняя глубина русла, наибольшая глубина русла, полная ширина русла, ширина части русла от линии наибольшей глубины до размываемого берега, уклон реки и ее средний максимальный расход.

Приближенная величина отступления бровки берега на заданный срок $X_{\text{пт}}$, м:

$$X_{\text{пт}} = 0,2mBT \frac{h_1^2 (H_c + h_1)}{h^2 (H + h)} [4] \quad (1)$$

где h_1 – высота пика половодья, равная высоте поймы, м;

h – высота берега, м;

H_c – средняя глубина русла, м;

H – наибольшая глубина, м;

T – период, годы;

B – полная ширина русла, м;

B_l – ширина части русла от линии наибольших глубин потока до размываемого берега, м.

t – параметр полученный из табличных данных в «Рекомендации по оценке и прогнозу размыва берегов рек и водохранилищ для строительства» [4].

Скорости размыва речных берегов зависят от размера реки: в среднем они составляют за год 5-10% меженной ширины русла. Теоретически рассчитать скорость размыва берегов, т.е. горизонтальных перемещений русел, пока не удастся. Осредненные скорости размыва берегов рассчитываются с использованием эмпирических, часто региональных, зависимостей. К ним относится, например, зависимость Е.В. Камаловой [1988] для рек бассейна верхней Волги:

$$C_b = 10,6 \cdot I^{0,57} \cdot Q_{max}^{0,47} [5]. \quad (2)$$

где I – уклон реки;

Q_{max} – средний максимальный расход, м³/с.

Следует учесть, что используемая формула расчета скорости размыва берегов рассчитывалась для региональных закономерностей рек бассейна верхней Волги.

Так как замеры проводились в 2 местах (см. рис. 1), то и расчеты будут проводиться для обоих участков.

Величина отступления бровки берега на 1 год вычисляется по 1 формуле:

В узкой части русла:

$$X_{пп} = 0,2 \cdot 0,018 \cdot 25 \cdot 1 \frac{1,37^2}{1,369^2} \cdot \frac{(3,3+1,370)}{(6+1,369)} = 0,09 \cdot \frac{1,8769}{1,874161} \cdot \frac{4,67}{7,369} = 0,09 \cdot 1,0015 \cdot 0,6337 = 0,057.$$

В широкой части русла:

$$X_{пп} = 0,2 \cdot 0,018 \cdot 36 \cdot 1 \frac{1,37^2}{1,369^2} \cdot \frac{(8+1,37)}{(12+1,369)} = 0,1296 \cdot 1,0015 \cdot 0,7001 = 0,0909.$$



Рисунок 1. Места проведения замеров на р. Ворскла в Борисовском районе (космоснимок «Yandex.Maps», 2018)

Скорость размыва пойменных берегов вычисляется по 2 формуле:

В узкой части русла:

$$C_b = 10,6 \cdot 0,4^{0,57} \cdot 4,75^{0,47} = 10,6 \cdot 0,5932 \cdot 2,08 = 13,08.$$

В широкой части русла:

$$C_b = 10,6 \cdot 0,4^{0,57} \cdot 4,75^{0,47} = 10,6 \cdot 0,5932 \cdot 2,08 = 13,08.$$

Установлено, что в широкой и узкой частях поймы скорости размыва пойменных берегов одинаковы, в то время как величина отступления бровки берега на 1 год в широкой части реки больше, чем в узкой. Что свидетельствует о том, что в широкой части русла боковые склоны более подвержены эрозионным процессам. Скорость размыва берегов составила 13,08 м/год, полученная величина свидетельствует о высокой уязвимости реки Ворскла. В дальнейшем для малых и средних рек Среднерусской Возвышенности следует ввести уточнения данной формулы, используя коэффициента, подходящие для закономерностей нашего региона.

Деформации русла приводятся в действие дисбалансом ведущих сил и сил сопротивления, поступления наносов и транспортирующей способности потока.

Список литературы:

1. Спесивый, О.В. Оценка заиления рек белгородской области / О.В. Спесивый, Я.В. Павлюк, Н.С. Полумордвинов // научные ведомости белгородского государственного университета. Серия: естественные науки. – БелГУ. – Белгород, 2018. – № 1. – С. 81.
2. Соловьева, Ю.А. Анализ влияния эрозионно-гидрологических процессов на гидрохимический режим рек агроландшафтов / Ю.А. Соловьева, М.В. Кумани, Я.В. Павлюк // научные ведомости белгородского государственного университета. Серия: естественные науки. – БелГУ. – Белгород, 2015. – № 3. – С. 133-134.
3. Петина, В.И. Экзогенные процессы на территории Белгородской области / В.И. Петина, И.И. Грайворонская, Л.И. Белоусова // Исследование насыщенности эрозионных процессов разных порядков. – 2009. – № 11. – С. 113-115.
4. Рекомендации по оценке и прогнозу размыва берегов рек и водохранилищ для строительства // Производственный и научно-исследовательский институт по инженерным изысканиям в строительстве ПНИИС ГОССТРОЯ СССР. – Москва: 1987. – С. 31-32.
5. Разиньков, Н.Д. Динамика эрозионных процессов берегов рек как фактор риска наводнений / Разиньков Н.Д. // Центр мониторинга и прогнозирования ЧС Ворон. обл. / Воронеж. межрегион. ин-т естест. наук. – Воронеж, 2015. – С. 153.

РУБРИКА
«ПСИХОЛОГИЯ»

РАЗВИТИЕ ЭМОЦИОНАЛЬНОГО ИНТЕЛЛЕКТА У ДЕТЕЙ

Козыренко Майя Игоревна

*магистрант,
Частное образовательное учреждение
высшего образования Южный университет
(Институт Управления, Бизнеса и Права),
РФ, г. Ростов-на-Дону*

Бюндюгова Татьяна Вячеславовна

*научный руководитель,
канд. психол. наук, доцент кафедры
«Психология и управление персоналом»,
Частное образовательное учреждение
высшего образования Южный университет
(Институт Управления, Бизнеса и Права),
РФ, г. Ростов-на-Дону*

DEVELOPMENT OF EMOTIONAL INTELLIGENCE IN CHILDREN.

Maya Kozyrenko

*Master's student,
Private educational institution
of higher education Southern University
(Institute of Management, Business and Law),
Russia, Rostov-on-Don*

Tatyana Vyundyugova

*Scientific adviser,
Ph.D. psychol. Sciences, Associate Professor
of the Department of Psychology and Personnel Management,
Private educational institution of higher education
Southern University (Institute of Management, Business and Law),
Russia, Rostov-on-Don*

Аннотация. В статье рассмотрены актуальность и понятие развития эмоционального интеллекта у детей. Также раскрыта суть понятия «эмоциональный интеллект», структура эмоционального интеллекта. Рассмотрены основные методы развития эмоционального интеллекта у детей.

Abstract. The article discusses the relevance and concept of the development of emotional intelligence in children. The essence of the concept of “emotional intelligence” and the structure of emotional intelligence are also revealed. The main methods for developing emotional intelligence in children are considered.

Ключевые слова: эмоциональный интеллект, развитие детей, восприятие, понимание.
Keywords: emotional intelligence, child development, perception, understanding.

Проблема развития эмоционального интеллекта у детей является крайне актуальной, так как данный вид интеллекта является фундаментом для функционирования и развития здоровой и целостной личности.

Согласно последним данным, дети с более высоким эмоциональным интеллектом лучше способны концентрировать внимание, больше вовлечены в творческую деятельность, имеют более крепкие отношения с друзьями. [2]

Эмоциональный интеллект у детей – это способность различать собственные и чужие эмоции и состояния, проявлять чувства и эмоции, эффективно коммуницировать и строить отношения с другими людьми, успешно социализироваться в обществе.

Понятие «эмоциональный интеллект» зародилось в 1990 году, впервые ввели данное понятие Питер Сэловей и Джон Майер. И выделили в своей модели эмоционального интеллекта 4 компонента:

- восприятие, оценка и выражение эмоций: способность понимать свои эмоции и других, определять потребности, исходящие от эмоций и различать подлинные и ложные эмоции;
- понимание эмоций: интерпретация причины тех или иных эмоций, способность к пониманию комплекса чувств или противоречивых эмоций, например, любовь и ненависть;
- использование эмоций в мышлении и деятельности: возможность применения эмоций для решения неординарных задач;
- осознанное управление эмоциями: способность принимать все чувства от отрицательных до положительных, контролировать эмоции и сознательно использовать их, в зависимости от ситуации.

Иначе говоря, сначала ребенок научается понимать свои эмоции и далее на основе этого вырабатывается понимание чувств других людей. В дальнейшем это умение способствует выстраиванию положительных отношений с другими людьми.

Современные дети часто гиперактивны и эмоциональны от рождения и чувства могут захватывать их по причинам эмоциональной и психической перегрузки, поэтому важно научить их не только проживать свои эмоции, но и уметь самостоятельно научиться управлять ими, что бывает непросто для детей и их родителей.

Определить уровень эмоционального интеллекта детей возможно посредством различных методик: тесты, анкетирование, а также проективные методы, например, «Дорисуй фигуру», «Три желания», «Что-почему-как» и другие.

Психологам и педагогам несложно определить уровень эмоционального интеллекта посредством наблюдения за ребенком, его поведением, рассуждениями.

Основные признаки низкого эмоционального интеллекта следующие:

- неумение контролировать свои эмоции, а также определять их;
- неспособность сопереживать другим людям или радоваться за них;
- неспособность просить или принимать помощь и поддержку других людей;
- невозможность выстраивания близких отношений с другими людьми или выстраивание отношений без эмоциональной составляющей;
- неспособность понимать последствия своих эмоций для себя и других.

Данный вид интеллекта начинает формироваться с самого раннего возраста.

Когда дети достигают возраста 2-3 лет, они начинают понимать, что другие люди обладают чувствами и мыслями, отличными от их чувств. С развитием эмоциональных способностей они начинают понимать сложные эмоции, такие как разочарование и предательство, и испытывать самые разнообразные эмоции. [3]

Методы, направленные на формирование умений ребёнка распознавать эмоции

Существуют психологические и педагогические методики, которые направлены на научение детей распознавать эмоции. Одни из них – наблюдение и обсуждение. Комбинация этих методов учит детей в непринужденной обстановке и естественном процессе вовлекаться в процесс анализа и интерпретации чувств. Например, при просмотре мультфильмов и чтении

сказок и книг можно обсудить эмоции, которые выражают персонажи. При проговаривании эмоций, следует обращать внимание и на кинетику тела персонажей – совокупность телодвижений (мимики, жестов).

По этой причине важно показывать детям мультфильмы с качественной анимацией, не слишком активной, с приятным звуковым сопровождением и корректным поведением персонажей. Также рекомендовано просмотр мультфильмов чередовать с совместным чтением бумажных книг, что будет способствовать развитию не только эмоционального интеллекта, но и воображения, пространственного мышления, креативности, и укреплению отношений между ребёнком и родителем.

Также важным процессом является развитие эмпатии у ребёнка. Эмпатию можно развивать с помощью техники «Активный слушатель». Эту технику должны использовать не только педагоги, но и родители дома. Она заключается в том, замечая различные чувства ребёнка проговаривать их, например: «я понимаю твою обиду», «вижу, ты сейчас злишься», «похоже, ты расстроен», «как радостно получить такой прекрасный подарок» и т.д.

Следующий метод – «дневник эмоций». Этот метод предполагает описание ситуации в дневнике. Ребенок записывает ситуацию, в которой проявляется эмоция, и изменения, которые она вызывает в теле. [4] Данный метод больше актуален для подростков, хотя и младшие школьники могут успешно вести свой дневник самостоятельно, но не всем это даётся легко. Если у младшего школьника есть такая потребность, но есть сложность в данном процессе, на первых порах ему могут помочь с рефлексией психолог, родители, старший брат или сестра. Со временем, ребенок научится вести дневник эмоций самостоятельно.

Ещё один метод – куклотерапия. Это использование кукол и игрушек для отыгрыша различных социальных ролей, которые ребенок проживает уже сейчас или будет совмещать в себе во взрослом возрасте, но уже тестирует эти роли через игру.

Методы корректного проживания эмоций и управления ими

Долгие и обширные споры идут в научном сообществе в исследовании вопроса: «Можно ли управлять собственными эмоциями?». Не каждому взрослому и опытному человеку удаётся в полной мере справиться с эмоциями, когда он захвачен такими чувствами как ярость, страх или стыд.

Действительно, не всегда человек может управлять своими эмоциями в критическом моменте, потому что как только человек испытывает физический или психологический стресс, кора надпочечников начинает вырабатывать адреналин и кортизол, который стимулирует работу сердца и концентрирует внимание, помогая организму самому справиться с негативным воздействием внешней среды. В какой-то степени индивид зависит от своего организма, типы нервной системы и тех химических естественных реакций, которые протекают в организме. Но справиться со стрессом человек всё-таки может благодаря наличию у него префронтальной коры (неокортекса) – часть мозга, которая отвечает за мышление, речь, сенсорное восприятие, интеллектуальное развитие, самосознание, интеллект. Благодаря ей человек может думать не только о текущем моменте, но и о будущем. И эту способность необходимо развивать и даже тренировать, особенно детям и подросткам, чей мозг является «пластичным» и адаптивным.

В развитии эмоционального интеллекта важно не только распознавать и понимать эмоции, но и научиться корректно их проживать и управлять ими.

Методы управления эмоциями помогают справиться со стрессом и другими деструктивными воздействиями, управлять своим состоянием, фокусировать внимание и расслабляться.

Первый метод – дыхательные упражнения: диафрагмальное дыхание снижает стресс и обеспечивает эмоциональное облегчение за счёт снижения сердечного ритма и артериального давления за счёт выделения углекислого газа и поступления кислорода. [1]

Следующие способы – арт-терапевтические методы: рисунок, танец, пение и воспроизведение звуков. В данных способах действует принцип сублимации деструктивной энергии в

творчество. Важно рассказать детям о том, что эмоции содержат энергию и можно проживать их через «минус» (кричать, ломать, драться или же тихо проживать внутри себя), а можно через «плюс» (создавать, говорить о чувствах, просить помощь, проживать рядом с другими, сублимировать в творчество).

В завершение, можно прийти к выводу, что развитие эмоционального интеллекта – важная задача, которая стоит перед родителями, психологами и педагогами. Это необходимая база для современных детей, которые будут жить в мире индивидуализма и если не развивать навыки коммуникации, социализации и эмоционального интеллекта, то в будущем, детей ждут сложности. Заниматься развитием эмоционального интеллекта важно системно: в школе, в семье и в некоторых случаях с профессиональным психологом.

Список литературы:

1. Манойлова, М.А. Эмоциональный интеллект будущего педагога: акмеологическая диагностика и методы развития. (Учебно-методическое пособие). – Москва: «POLEOGRAFF PRESS», 2008. – 128 с.
2. Doyle, B.G., & Bramwell, W. (2006). Promoting emergent literacy and social-emotional learning through dialogic reading. *The Reading Teacher*, 59(6), P. 554-564.
3. Raver, C.C., Garner, P.W., & Smith-Donald, R. (2007). The roles of emotion regulation and emotion knowledge for children's academic readiness: In R.C. Pianta, M.J. Cox, & K.L. Snow (Eds.), *School readiness and the transition to kindergarten in the era of accountability* (p. 121-147). Paul H Brookes Publishing.
4. Salovey, P. ve Mayer, J.D. (1990). Emotional intelligence. *Imagination, cognition and personality*, 9(3), P. 185-211.
5. Электронный ресурс <https://cyberleninka.ru/article/n/razvitie-emotsionalnogo-intellekta-u-detey-s-zaderzhkoy-psiicheskogo-razvitiya>
6. Электронный ресурс <https://cyberleninka.ru/article/n/issledovanie-i-analiz-razvitiya-emotsionalnogo-intellekta-u-detey-mladshego-shkolnogo-vozhrasta/viewer>
7. Электронный ресурс <https://andreeva.by/diagnostika-urovnya-razvitiya.html>
8. Электронный ресурс <https://baby-club.ru/babylibrary/edublog/razvitie-emotsionalnogo-intellekta-u-detey-igry-i-uprazhneniia/>

ГАРМОНИЯ В СЕМЬЕ: МАСТЕРСТВО РАБОТЫ ПСИХОЛОГА С ДЕТСКО-РОДИТЕЛЬСКИМИ ОТНОШЕНИЯМИ

Козыренко Майя Игоревна

магистрант,
Частное образовательное учреждение
высшего образования Южный университет
(Институт Управления, Бизнеса и Права),
РФ, г. Ростов-на-Дону

Бюндюгова Татьяна Вячеславовна

научный руководитель,
канд. психол. наук, доцент кафедры
«Психология и управление персоналом»,
Частное образовательное учреждение
высшего образования Южный университет
(Институт Управления, Бизнеса и Права),
РФ, г. Ростов-на-Дону

HARMONY IN THE FAMILY: THE SKILL OF A PSYCHOLOGIST WITH CHILD-PARENT RELATIONSHIPS

Maya Kozurenko

Master's student,
Private educational institution
of higher education Southern University
(Institute of Management, Business and Law),
Russia, Rostov-on-Don

Tatyana Byundyugova

Scientific adviser,
Ph.D. psychol. Sciences, Associate Professor
of the Department of Psychology and Personnel Management,
Private educational institution of higher education
Southern University (Institute of Management, Business and Law),
Russia, Rostov-on-Don

Аннотация. в статье рассмотрены понятия и типы детско-родительских отношений. Проанализированы характерные особенности взаимоотношений родителей и детей. Рассмотрены стратегии поддержки и мотивации в детско-родительских отношениях. Описаны аспекты разработки плана работы психолога с семейной системой.

Abstract. The article discusses the concepts and types of parent-child relationships. The characteristic features of the relationship between parents and children are analyzed. Strategies for support and motivation in parent-child relationships are considered. Aspects of developing a plan for a psychologist's work with the family system are described.

Ключевые слова: семья, типы родительских отношений, стили семейного воспитания.
Keywords: family, types of parental relationships, styles of family education.

1. Основы детско-родительских отношений
2. Стили родительского воспитания
3. Стратегии поддержки и мотивации в детско-родительских отношениях

Современное общество сталкивается с множеством вызовов, которые оказывают значительное влияние на семейные отношения и воспитание детей. Важно понимать, что семья является первичной социальной средой, где ребенок получает основные жизненные установки и ценности. В этой статье мы рассмотрим, как семейные отношения влияют на поведение подростков и формирование их личности, а также какие типы детско-родительских отношений существуют и как они могут способствовать или препятствовать гармоничному развитию ребенка.

В последние десятилетия наблюдается усиление негативного влияния таких факторов, как информационное перенасыщение, социальные сети, изменение традиционных семейных ценностей, что может приводить к возникновению девиантного поведения у подростков. Важно понимать, что детско-родительские отношения играют ключевую роль в процессе социализации ребенка и его адаптации к социальной среде.

Современные проблемы семейного воспитания требуют от родителей, педагогов и психологов особого внимания к изменениям в обществе и готовности адаптировать воспитательные подходы к новым условиям. Это включает в себя не только понимание различных типов детско-родительских отношений и стилей воспитания, но и умение видеть индивидуальность каждого ребенка, его потребности и особенности развития. Решением психологических проблем семьи занимается отрасль науки психологии – психология семьи.

Психология семьи включает в себя такие направления как: психология личности, социальная психология, педагогическая психология, психодиагностика, возрастная психология, клиническая психология, гендерная психология и конфликтология. [1]

Таким образом, психология семьи – целостная психологическая дисциплина, включающая систему научных знаний из разных сфер психологического исследования, а также опыт практики оказания психологической помощи семье и семейного консультирования (О.А. Карбанова, Л.Б. Шнейдер).

Стили родительского воспитания

Детско-родительские отношения играют ключевую роль в формировании личности ребенка и его адаптации в социальной среде. Важно понимать, что отношения между родителями и детьми – это двусторонний процесс, в котором участвуют обе стороны, и каждая из них вносит свой вклад в общение и взаимопонимание.

Семья является первичной социальной средой, где ребенок получает основные знания о мире, учится общаться и взаимодействовать с другими людьми. Родители, в свою очередь, выполняют роль главных воспитателей и наставников, формируя у ребенка систему ценностей, навыки и умения, необходимые для полноценной жизни в обществе.

Характер и степень влияния на ребенка определяет множество отдельных факторов и прежде всего личность самого родителя как субъекта взаимодействия: его пол (тот же, что и у ребенка, или противоположный); возраст (юная, несовершеннолетняя мать, пожилой родитель, родитель позднего ребенка); темперамент и особенности характера родителя (активный, нетерпеливый, вспыльчивый, властный, снисходительный, небрежный, сдержанный и др.); религиозность; национально-культурная принадлежность (европейская, английская, немецкая, японская, американская и другие модели воспитания); социальное положение; профессиональная принадлежность; уровень общей и педагогической культуры. [2]

Типы детско-родительских отношений могут быть различными и зависят от множества факторов, включая характеры участников, их воспитательные установки, ценности и цели.

Воспитание зависит от многих факторов: это и социокультурные правила и нормы, представленные в виде национальных традиций и родительский взгляд на то, какими должны быть детско-родительские отношения, и как они должны строиться, и какие личностные черты и качества должны формироваться у детей. Поэтому родители должны представлять себе определенные модели и образцы своего поведения в общении с детьми. [4] В психологии выделяют несколько основных типов родительских позиций:

1. Авторитарный стиль предполагает строгий контроль и ограничение самостоятельности ребенка, при этом родители редко обосновывают свои требования и часто прибегают к наказаниям.

2. Демократический стиль характеризуется включением ребенка в процесс принятия решений, обсуждение семейных проблем и учетом его мнения. Родители поощряют самостоятельность и ответственность, но при этом следят за соблюдением дисциплины.

3. Попустительский стиль воспитания проявляется в отсутствии четких требований и ограничений, родители редко направляют ребенка и позволяют ему делать все, что он хочет.

4. Хаотический стиль отличается непоследовательностью и отсутствием единой воспитательной стратегии, что может привести к путанице и неопределенности в поведении ребенка.

5. Опекающий стиль воспитания проявляется в чрезмерной заботе о ребенке, когда родители стремятся решать за него все проблемы и ограничивают его самостоятельность.

Каждый из этих стилей воспитания оказывает различное влияние на развитие ребенка и формирование его личности. Наиболее благоприятным считается демократический стиль, который способствует развитию у ребенка чувства собственного достоинства, самостоятельности и ответственности.

Важно отметить, что в реальной жизни редко встречается чистый тип воспитания. Чаще всего родители сочетают различные стили и методы в зависимости от ситуации и индивидуальных особенностей ребенка. Однако осознание собственных воспитательных позиций и их влияния на ребенка позволяет родителям и педагогам более эффективно строить взаимоотношения с детьми и направлять их развитие в позитивное русло.

Стратегии поддержки и мотивации в детско-родительских отношениях

Важность гармоничных отношений между родителями и детьми неоспорима. Они лежат в основе психологического здоровья и социальной адаптации ребенка. В этой главе мы рассмотрим стратегии поддержки и мотивации, которые способствуют укреплению детско-родительских отношений.

Стили семейного воспитания являются ключевыми в формировании отношений. Оптимальная родительская позиция предполагает адекватность, гибкость и прогностичность. Адекватность заключается в умении видеть индивидуальность ребенка, гибкость – в способности адаптироваться к изменениям в жизни семьи, а прогностичность – в предвосхищении развития новых качеств у ребенка.

В статье Фоминой Л.К. подчеркивается, что воспитание в семье может быть оценено через эмоциональный и поведенческий аспекты отношений к ребенку. Демократический стиль воспитания, сочетающий теплое отношение с предоставлением самостоятельности, считается наиболее благоприятным для развития ребенка. В то же время авторитарный стиль, основанный на строгом контроле и отсутствии эмоциональной близости, может привести к пассивности и низкой самооценке у детей. [3]

Для укрепления детско-родительских отношений психологи и педагоги могут использовать следующие стратегии:

1. Поддержка индивидуальности ребенка, признание его уникальных качеств и интересов.
2. Гибкость в подходах к воспитанию, адаптация к изменяющимся потребностям ребенка.
3. Прогностичность, позволяющая антиципировать развитие ребенка и поддерживать его в новых начинаниях.
4. Включение ребенка в семейные обсуждения, уважение его мнения и предложений.
5. Поощрение самостоятельности и ответственности, создание условий для развития личных инициатив.

Используя эти стратегии, специалисты могут помочь родителям и детям наладить взаимопонимание и взаимоуважение, что является основой гармоничных отношений в семье.

Также, важным аспектом работы психолога и педагога с семьями является формирование понимания необходимости установления границ и дисциплины в детско-родительских отношениях. Установление правил и границ помогает детям развивать самоконтроль, уважение к себе и другим, а также способствует формированию здоровой самооценки.

Для начала важно определить, что такое границы в контексте семейных отношений. Границы – это правила и ограничения, которые устанавливаются в семье для обеспечения безопасности, структуры и порядка. Они помогают детям понять, что от них ожидается, и какие последствия будут следовать за определенными действиями.

Дисциплина же необходима для обучения детей саморегуляции и ответственности. Она включает в себя как поощрение желаемого поведения, так и коррекцию нежелательного. Важно, чтобы дисциплина была последовательной и справедливой, и чтобы дети понимали причины установленных правил. Правила должны быть четкими и прозрачными и трактоваться без искажений и двойных посланий. Ребёнок должен понимать какое поведение будет поощрено, а за какое следуют санкции. Также все санкции и наказания должны быть заранее оговорены с ребёнком. Данное правило отвечает формированию потребности в реалистичных ограничениях у ребёнка.

Базовой потребностью ребёнка являются реалистичные ограничения и руководство со стороны взрослого. Ребёнок нуждается в разумной дисциплине, ограничениях, разъяснении социальных норм, границ и потребностей других людей. Это служит основой для самодисциплины, способности договариваться с другими и понимания своих возможностей и ограничений.

При работе психолога с семьёй, следует уделить отдельное внимание разработке индивидуального плана работы с семьёй, учитывая проблематику и типы детско-родительских отношений. Важно понимать, что каждая семья уникальна, и подход к ней должен быть гибким и индивидуализированным.

При создании плана работы с семьёй следует учитывать следующие аспекты:

1. Оценка семейных отношений: проведение бесед с родителями и детьми, наблюдение за взаимодействием членов семьи, анализ их ролей и позиций.

2. Определение типа семейного воспитания: анализ стилей воспитания, присущих семье, и их влияния на поведение и развитие ребенка.

3. Разработка индивидуальных рекомендаций: на основе полученных данных формирование предложений по коррекции воспитательных позиций и улучшению детско-родительских отношений.

4. Планирование вмешательства: определение конкретных шагов и методов работы с семьёй, включая консультации, тренинги, семейные сессии и другие формы психологической поддержки.

5. Мониторинг и оценка эффективности: регулярный анализ изменений в семейной динамике и корректировка плана работы в соответствии с потребностями семьи.

Интеграция знаний о типах детско-родительских отношений и стилях воспитания позволит психологу и педагогу более точно идентифицировать проблемные зоны в семье и разработать эффективный план работы, направленный на укрепление семейной гармонии и благополучия каждого ее члена.

В заключении следует отметить, что для предотвращения возникновения проблем в поведении подростков и формирования гармоничных детско-родительских отношений необходим комплексный подход, включающий в себя понимание современных вызовов и проблем семейного воспитания, а также применение гибких и адаптированных методов воспитания, способных отвечать на эти вызовы.

Список литературы:

1. Доманецкая Л.В. Психология семьи и семейного воспитания: учебное пособие / Л.В. Доманецкая; Краснояр. гос. пед. ун-т им. В.П. Астафьева, 2013. – 212с.

2. Психология семейных отношений с основами семейного консультирования: Учеб. пособие для студ. высш. учеб. заведений / Е.И.Артамонова, Е.В. Екжанова, Е.В.Зырянова и др.; Под ред. Е.Г. Силяевой. – 3-е изд., стер. – М.: Издательский центр «Академия», 2005. – 192 с.
3. Савина Е.А., Смирнова Е.О.. Родители и дети. Психология взаимоотношений. – Москва : Когито-Центр, 2003. – 325 с.
4. Фомина, Л.К. Понятие и типы детско-родительских отношений / Л.К. Фомина. – Текст : непосредственный // Молодой ученый. – 2014. – № 2 (61). – С. 704-707. – URL: <https://moluch.ru/archive/61/9043/>

СОЦИАЛЬНО-ПСИХОЛОГИЧЕСКИЕ УСЛОВИЯ ВОВЛЕЧЕНИЯ В ПРАВОНАРУШЕНИЯ ПОДРОСТКОВ В РОССИИ

Майборода Александра Вадимовна

*магистрант,
Частное образовательное учреждение
высшего образования Южный университет
(Институт Управления, Бизнеса и Права),
РФ, г. Ростов-на-Дону*

SOCIO-PSYCHOLOGICAL CONDITIONS OF ADOLESCENTS' INVOLVEMENT IN OFFENSE IN RUSSIA

Alexandra Mayboroda

*Master's student,
Private educational institution
of higher education Southern University
(Institute of Management, Business and Law),
Russia, Rostov-on-Don*

Аннотация. Данная статья исследует социально-психологические аспекты вовлечения подростков в правонарушения. Через анализ факторов, таких как социальная среда, воспитание, психологические особенности подростков, работа направлена на понимание механизмов мотивации юных лиц к правонарушениям.

Результаты исследования позволяют выявить возможности предотвращения правонарушений среди подростков путем разработки соответствующих программ и мероприятий.

Abstract. This article examines the socio-psychological aspects of the development of adolescents in delinquency. By analyzing factors such as the social environment, upbringing, and psychological characteristics of adolescents, the work is aimed at understanding the motivation of young people to commit crimes.

The results of the study provide an opportunity to prevent delinquency among adolescents through the development of appropriate programs and activities.

Ключевые слова: подростковая преступность, делинквентное поведение подростков, факторы влияющие на вовлечение подростков в правонарушения, профилактика преступности среди подростков.

Keywords: teenage crime, delinquent behavior of adolescents, factors influencing the involvement of adolescents in crime, crime prevention among adolescents.

Современное общество сталкивается с проблемой нарастающей делинквентности среди подростков. Необходимость понимания причин и механизмов таких вовлечений в правонарушительную деятельность является важным шагом в разработке эффективных методов предотвращения и реабилитации подростков, страдающих от этой проблемы.

Возраст подростка – период активной социализации, адаптации к новым социальным ролям и формированию личности. В это время они сталкиваются с множеством вызовов и неопределенностей. Одним из таких вызовов является общение с антиобщественными элементами и попадание в их влияние. К индивидуально-типологическим особенностям подростка-правонарушителя относятся: дисгармоничность эмоционально-волевой сферы, сочетание негибкости во взаимодействии с окружающими и стремления к самоизменениям через неприятие себя, проявление безразличия к другим, отсутствие стремления к самосовершенствованию, преобладание низших потребностей, отсутствие познавательного интереса и склонности к прогнозированию событий [1]. Молодые люди, чувствующие себя непонятыми или отвергнутыми

со стороны общества, могут быть подвержены пропаганде идей, глубоко изменяющих их жизненные принципы. Лицемерие и двуличность окружающих могут привести к формированию неправильных ценностей и утрате моральных принципов. Отсутствие положительных ролевых моделей и поддержки в среде, где подростки проводят большую часть своего времени, способствуют их социально-психологическому вовлечению в правонарушения.

Среди несовершеннолетних преступников в последнее время наблюдается проявление психопатических черт, которые не связаны с наследственностью и в основном приобретены вследствие неблагоприятных условий среды и воспитания. По данным исследований, около 60 % подросткам-правонарушителям свойственны акцентуации характера [2].

Еще одной важной причиной такого вовлечения является отсутствие адекватных систем и механизмов поддержки и решения проблем подростков в нашем обществе. В основном, реакция на подобные проявления асоциального поведения ограничивается мерами, которые часто не решают проблему, а лишь усугубляют ее. Таким образом, подростки, оказавшиеся в сложной жизненной ситуации, не видят путей к выходу и начинают проявлять нетипичное поведение, которое может привести к социально-психологическому вовлечению в правонарушения.

Множество различных факторов может влиять на психологическое вовлечение подростков в правонарушения. В современной России к таким факторам можно отнести сложности в семейных отношениях, отсутствие заботы и поддержки родителей, участие в негативной компании в школе или на улице, неблагополучная жизненная ситуация, а также воздействие массовых медиа и интернета, которые могут пропагандировать насилие и преступность.

К причинам, обуславливающим подростковую преступность, относятся недостаток воспитания несовершеннолетних в образовательных организациях, неорганизованный досуг несовершеннолетних во внеурочное время, недостаточный уровень взаимодействия субъектов профилактической деятельности. Однако основная причина, детерминирующая подростковую преступность, исходит из семьи, воспитания, недостатка родительского тепла, любви и заботы или их отсутствия [3]. Семья является важным источником ценностей, норм и убеждений, которые направляют подростка в его принятии решений и построении своей жизни. Родители могут быть образцом для подростка, показывая ему важность этических ценностей и моральных норм. Все это помогает подростку развить свою личность, укрепить свою самооценку и создать фундамент для будущих отношений.

Важно понимать, что психологические вовлечения в правонарушения подростков не являются непреодолимыми возможностями, их можно предупредить и противостоять им. Однако для этого необходима совместная работа общества, государства, родителей, педагогов и психологов. Формирование здоровой самооценки, социальных и коммуникативных навыков, а также активное вовлечение подростков в социально значимые проекты и деятельность могут помочь им устоять перед влиянием маргинальных групп и преступного образа жизни.

Понимание причин и механизмов социально-психологических вовлечений в правонарушения подростков является важным шагом к разработке и внедрению эффективных методов борьбы с этой проблемой. Однако, этот процесс требует совместных усилий со стороны государства, общества, семьи и, главное, самого подростка. Создание надежных ресурсов поддержки, реабилитации и интеграции в общество поможет предотвратить вовлечения в правонарушительную деятельность и обеспечить молодежи стабильное будущее.

Профилактическая работа в отношении преступности несовершеннолетних является одной из важнейших задач современного общества.

Основной задачей такой работы является предупреждение детей и подростков о возможных негативных последствиях совершения преступлений. Участие в различных образовательных программах и проектах, призванных повысить осведомленность о правильной жизненной позиции и этикете, способствует формированию у молодежи ценностей и норм поведения. Внедрение в школьные программы предметов, посвященных правопорядку и проблематике преступности, позволяет детям и подросткам лучше понимать последствия своих действий.

Распространение информации о программе профилактики в СМИ помогает привлечь внимание как родителей, так и общественности, к важности данной проблемы.

Кроме того, не менее важным аспектом профилактической работы является раннее выявление факторов, которые могут способствовать росту преступности среди несовершеннолетних. Проведение психологических и социальных исследований позволяет выявить основные причины, которые приводят молодежь к преступному поведению. Затем, на основе полученных данных, можно разработать эффективные программы и мероприятия для предотвращения и реабилитации подростков, находящихся в группе риска.

Профилактическая работа в отношении преступности несовершеннолетних должна быть комплексной и системной. Информационное просвещение, объединение усилий образовательных учреждений, семей, социальных служб и правоохранительных органов, а также активное привлечение общественности – все это важные компоненты успешной профилактики. Только совместными усилиями, на всех уровнях общества, можно достичь снижения уровня преступности среди несовершеннолетних и обеспечить их безопасное будущее.

Список литературы:

1. Терегулова О.А. Психологические условия профилактики вовлечения несовершеннолетних в правонарушения : дис... канд. психол. наук. М. : Академия управления МВД России 2021. 236 с
2. Гонеев А.Д. и др. Основы коррекционной педагогики : учеб. пособие для студ. высш. пед. учеб. заведений / А.Д. Гонеев, Н.И. Лифинцева, Н.В. Ялпаева; под ред В.А. Сластенина. Москва : Академия, 2002. 272 с.
3. Каримова Г.Ю. Реализация мер предупреждения правонарушений несовершеннолетних // Право: ретроспектива и перспектива. 2021. № 3 (7). С. 29–34.

СОЦИАЛЬНО-ПСИХОЛОГИЧЕСКИЕ ВОВЛЕЧЕНИЯ В ПРАВОНАРУШЕНИЯ ЖЕНЩИН

Майборода Александра Вадимовна

*магистрант,
Частное образовательное учреждение
высшего образования "Южный университет
(Институт Управления, Бизнеса и Права),
РФ, г. Ростов-на-Дону*

SOCIO-PSYCHOLOGICAL INVOLVEMENT OF WOMEN IN OFFENSES

Alexandra Mayboroda

*Master's student,
Private educational institution
of higher education "Southern University
(Institute of Management, Business and Law),
Russia, Rostov-on-Don*

Аннотация. Статья посвящена исследованию социально-психологических факторов, которые влияют на вовлечение женщин в правонарушения в Российской Федерации. Целью данного исследования является анализ факторов, которые мотивируют женщин преступать закон, а также проникновение социально-психологических воздействий в жизнь и поведение женской части населения.

Результаты данного исследования могут быть полезны для разработки социальных программ и правовых мер, направленных на предотвращение и разрешение проблемы социально-психологических вовлечений женщин в правонарушения. Выявление основных факторов и механизмов влияния поможет создать эффективные способы поддержки и реабилитации женщин, которые сталкиваются с преступностью.

Abstract. the article is devoted to the study of socio-psychological factors that influence the involvement of women in crimes in the Russian Federation. The purpose of this study is to analyze the factors that motivate women to break the law, as well as the penetration of socio-psychological influences into the life and behavior of the female part of the population.

The results of this study may be useful for the development of social programs and legal measures aimed at preventing and resolving the problem of socio-psychological involvement of women in crime. Identifying the main factors and mechanisms of influence will help create effective ways to support and rehabilitate women who experience crime.

Ключевые слова: женская преступность, делинквентное поведение женщин, факторы влияющие на вовлечение женщин в правонарушения, профилактика женской преступности.

Keywords: female crime, delinquent behavior of women, factors influencing the involvement of women in crime, prevention of female crime.

Социально-психологические условия вовлечения в правонарушения женщин

Женщины, совершающие правонарушения, являются предметом всеобщего интереса и обсуждения. Вопросы, связанные с социально-психологическими условиями, способствующими вовлечению женщин в преступную деятельность, становятся все более актуальными. Проблема данного явления требует серьезного изучения и анализа для разработки эффективных мер по предотвращению правонарушений и реабилитации женщин.

Тенденция роста совершения преступлений среди женщин в России за последнее десятилетие увеличивается. Специалисты отмечают, что качество ее деятельности ухудшилось. В

первую очередь это касается увеличения количества тяжких правонарушений, которые стали повторяться, а также возраста правонарушительниц, который стал значительно ниже. Также отмечается рост насилия и жестокости, которая является следствием физического насилия. [1;2] Стремительные изменения в социальной и экономической сферах оказывают значительное влияние на психологическое состояние женщин. Факторы такие как безработица, низкий уровень дохода, отсутствие поддержки со стороны семьи, общества создают благоприятную почву для возникновения криминального поведения у женщин. Они вынуждены заниматься незаконными видами заработка для обеспечения своих потребностей или потребностей своих детей. Также фактором риска является злоупотребление алкогольными напитками и наркотиками. Высокий уровень потребления алкоголя представляет собой один из основных факторов, влияющих на совершение насилия и убийств в нашей стране [3].

Одним из основных социальных факторов, способствующих вовлечению женщин в правонарушения, является неблагополучная семейная ситуация. Несчастливые браки, домашнее насилие и отсутствие поддержки со стороны близких людей могут привести к поиску выхода из сложной жизненной ситуации через преступное поведение. Например, физическое наказание высоко коррелирует с антисоциальным поведением в будущем, с совершением насилия не только в семье, но и в отношении незнакомых людей, осуждением за тяжкие преступления [4;5]. Показателем социального воздействия также является окружение. Присутствие в криминальной среде, общение с преступниками и негативное влияние социальных групп стимулируют женщин совершать преступления.

Однако необходимо отметить, что социально-психологические условия, приводящие к вовлечению женщин в правонарушения, являются многогранными и сложными. Это может быть связано с низким уровнем образования, культуры, недостаточной осведомленностью о законе и правилах общества, наличием негативных образцов поведения в окружении или даже с психологическими факторами, такими как низкая самооценка или неадекватное самовосприятие. Женщины с низким образованием и ограниченными возможностями трудоустройства часто сталкиваются с экономическими трудностями. Недостаток материальных ресурсов и перспективы легкого заработка могут привести к поиску альтернативных способов выживания, включая участие в преступной деятельности.

Таким образом, социально-психологические условия играют значительную роль в формировании поведения женщин и их склонности к правонарушениям

Роль гендерных стереотипов в формировании преступного поведения у женщин

Гендерные стереотипы играют значительную роль в формировании преступного поведения у женщин. Общественное мнение и ожидания, связанные с гендерной ролью, могут оказывать давление на женщину и создавать условия, способствующие ее вовлечению в правонарушения.

Во-первых, гендерные стереотипы часто связывают женщин с пассивностью, слабостью и зависимостью от мужчин. Это может приводить к тому, что некоторые женщины выбирают преступный путь как способ получить финансовую независимость или контроль над своей жизнью. Например, некоторые женщины могут становиться проститутками или наркодилерами для заработка денег.

Во-вторых, гендерные стереотипы относятся к социальным ожиданиям относительно поведения женщин. Они предписывают определенные роли и обязанности для женского пола, такие как забота о детях и семье. Когда эти ожидания не соответствуют реальности или вызывают дискомфорт, женщины могут искать способы справиться со стрессом или найти удовлетворение в запрещенных действиях. Например, преступные группировки могут представлять собой альтернативный "семейный" тип общества для женщин, которые не получили поддержку и признание в своей родной среде.

В-третьих, гендерные стереотипы также связаны с оценкой социального статуса и престижности различных видов деятельности

Пути реабилитации и ресоциализации женщин, вовлеченных в правонарушения

Пути реабилитации и ресоциализации женщин, вовлеченных в правонарушения, являются важной составляющей работы с данной категорией населения. Одним из основных направлений работы является психологическая помощь и поддержка.

В первую очередь, необходимо провести индивидуальные консультации с каждой женщиной, чтобы выявить причины ее вовлечения в правонарушения и определить пути решения проблемы. Психологическое сопровождение поможет установить доверительные отношения между специалистом и клиенткой, а также поможет разработать план действий по реабилитации.

Одним из эффективных методов работы является использование групповых форматов занятий. Групповая работа позволяет женщинам обмениваться опытом, выражать свои эмоции и получать поддержку друг от друга. В рамках группы можно проводить тренинги по социальным навыкам, коммуникации, саморазвитию и самопознанию.

Для успешной реабилитации женщин необходимо также обеспечить доступ к различным видам профессиональной помощи. Организация тренингов и обучающих программ, направленных на развитие навыков работы, поможет женщинам восстановить свою самооценку и повысить шансы на трудоустройство.

Важным аспектом реабилитации является также социальная поддержка. Женщинам необходимо предоставить услуги по оказанию юридической помощи, медицинскому обслуживанию, а также содействие в получении жилья и социальных выплат.

Кроме того, особое внимание следует уделить профилактике повторного вовлечения женщин в правонарушения

Психологическая помощь женщинам, вовлеченных в правонарушения

Психологическая помощь женщинам, вовлеченным в правонарушения, является неотъемлемой частью процесса их реабилитации и ресоциализации. Социально-психологические условия, с которыми они сталкиваются, могут иметь серьезные последствия для их психического здоровья и социальной адаптации.

Одним из основных аспектов психологической помощи является создание доверительных отношений между специалистом и женщиной. Это предполагает участие психолога в конфиденциальных беседах, где женщина может выразить свои эмоции, опасения и тревоги. При этом необходимо учитывать индивидуальные особенности каждой женщины и ее потребности.

Кроме того, важно проводить работу по осознанию причин и последствий своего поведения. Женщина должна быть готова к изменению своей жизни и признанию своей ответственности за правонарушение. Психолог может помочь ей разобраться в сложившейся ситуации, а также разработать стратегии и планы действий для предотвращения повторного вовлечения в правонарушения.

Психологическая помощь может включать в себя тренинги по развитию социальных навыков и самоорганизации. Женщине предоставляются инструменты для управления своей жизнью, принятия решений. Важным аспектом психологической помощи является поддержка женщины после ее освобождения или исполнения наказания.

Список литературы:

1. Кастерина Н.В. Изучение причин агрессивных действий у впервые осужденных женщин / Н.В. Кастерина // Психология. Пермь. – 2007. – № 13. – С. 13–14.
2. Сарычева Н.В. Количественные характеристики женской преступности / Н.В. Сарычева // Вестник СевероКавказского технического университета. – 2010. – № 3. – С. 17–22.

3. Ильяшенко А.Н. Виктимологические проблемы насильственной преступности в семье / А.Н. Ильяшенко // Право и политика. – 2003. – № 1. – С. 89–99.
4. Лысова А.В. Телесное наказание детей и насилие в супружеских отношениях россиян / А.В. Лысова // Гуманитарные исследования в Восточной Сибири и на Дальнем Востоке. – 2013. – № 4 (24). – С. 110–117.
5. Лысова А.В. Доминирование и насилие в супружеских отношениях / А.В. Лысова // Криминологический журнал Байкальского государственного университета экономики и права. – 2014. – № 2. – С. 133–141

ОСВЕЩЕНИЕ ТЕМЫ МНОЖЕСТВЕННОЙ ЛИЧНОСТИ В ПОПУЛЯРНОЙ АМЕРИКАНСКОЙ ЛИТЕРАТУРЕ

Разова Александра Игоревна

студент,

Частное образовательное учреждение

высшего образования "Южный Университет"

Институт Управления, Бизнеса и Права),

РФ, г. Ростов-на-Дону

Аннотация. Диссоциативное (множественное) расстройство идентичности (DID) – диагноз, вошедший во множество сюжетов американской популярной литературы с середины XX в.

Ключевые слова: Билли Миллиган, диссоциация, психиатрия.

Под диссоциативным расстройством личности понимается объединение нарушений психики, а именно, моментная потеря памяти, нарушение идентичности личности, из этого следует, что Я разделяется на несколько эго-состояний. У больного складывается впечатление, что в нем существует несколько субличностей: разного возраста, пола, национальности и характера. Между личностями периодически происходит «замещение», т.е. разные личности попеременно завладевают сознанием. Упомянутое расстройство-механизм психологической защиты, при котором человек начинает воспринимать происходящее с ним так, как будто это происходит с кем-то посторонним. Это позволяет заслониться от непереносимых эмоций.

Диссоциативное расстройство идентичности становится центром сюжетов преимущественно в американской литературе.

История умножения

Первой американской историей о расщеплении личности принято считать рассказ Э. А. По «Уильям Уилсон», 1839. Двойник, второй Уильям Уилсон, представлен в этом тексте, с одной стороны, как реальный персонаж, чье появление подтверждено свидетелями, с другой – как порождение больной совести протагониста, с третьей – как аллегория саморефлексии и самодеструкции. Обычно двойник героя в подобных историях представлял собой его «тёмную» половину, доводил героя до безумия и сам являлся воплощением безумия героя. В своём рассказе По переосмыслил этот сюжет: двойник протагониста, напротив, мешает ему делать зло. В имени и фамилии парных героев – William Wilson – дважды повторяется слово will (воля), а фамилия распадается на will и son – «сын воли». Героев с таким именем два, и они противостоят друг другу, и их имя подчёркивает, что рассказчик противостоит самому себе.

Весьма необычно традицию По воспринял американец Генри Джеймс спустя семьдесят лет после «Уильяма Уилсона». Джеймс исследовал «сумеречное сознание», пограничное состояние психики в «Веселом уголке» (*The Jolly Corner*, 1908), одном из самых популярных «международных» рассказов о возвращении в Америку после долгого пребывания в Европе, о проверке на идентичность, о «доверии к себе» американца, ставшего «новым европейцем». Джеймс не просто «вынес» образ alter ego Спенсера Брайдона за пределы его личности, а дал этой «внешней» части как пространственную, так и межсобытийную самостоятельность: жизнь двойника Брайдона протекала не только на другом континенте, но и в другом временном измерении [3].

Примерно в то же время, в первое десятилетие XX в., в Америке вышел самый знаменитый труд, посвященный множественной идентичности: «Диссоциация личности» (*Dissociation of a Personality*, 1906), написанный неврологом и психиатром Мортонем Принсом и ставший итогом его многолетней, длившейся около двадцати лет, работы с пациенткой Кларой Нортон Фаулер, которая выведена под псевдонимом мисс Кристина Бешам. Объемное, детальное, красочное и убедительное изложение данного клинического случая захватывает гораздо сильнее,

чем любые художественные фантазии на эту тему. Разные личности и состояния мисс Бешам могли бы послужить основой бестселлера и блокбастера. В самом деле, сознание этой пациентки породило не только четыре радикально отличных друг от друга «я», но и наделило каждого из внутренних «персонажей» своим возрастом, эмоциональностью и когнитивными способностями. Более того, каждая из личностей обладает собственным почерком, каждая не только сохраняет некий индивидуальный эмоциональный стержень, но и меняет психические состояния вплоть до галлюцинаций, не видимых другими личностями. Эти достаточно самостоятельные проекции «Я» также оказались способны раздваиваться при определенных обстоятельствах.

При диссоциативном расстройстве целостность исходного подлинного «Я» нарушается, ему закрывается доступ к части воспоминаний, ощущений, знаний и умений, поведенческих реакций. Оставшаяся часть сознания восстанавливает себя до целого, создавая новую личность, способную к самостоятельной деятельности. Мортон Принс выделяет несколько уровней дезинтеграции сознания. В своей простейшей форме вторичные личности могут проявляться через бессознательные состояния, например, такие как автоматическое письмо. Более развитые формы вторичных личностей идентичны состоянию транса. В этих случаях альтерличность не существует полноценно, а выходит из своей «раковины» лишь при особых условиях, когда пациент погружается в «транс». Таким образом, в подобных случаях независимая жизнь вторичных личностей строго ограничена рамками сеанса. Такие личности не способны жить своей жизнью в «большом мире». И наконец, самые сложные и развитые формы расщепления наблюдаются в тех случаях, когда вторичные личности обладают более сложной организацией ментальных структур, которая позволяет им действовать абсолютно независимо от ядерной личности, приближаясь к тому, что можно было бы назвать «нормальной жизнью».

Блистательно описанная Принсом коммуникация (устная и письменная, успешная и несостоятельная) между разными идентичностями, их избирательные и сугубо индивидуальные провалы памяти, стратегии обмана, согласие или отказ общаться друг с другом – вся эта совокупность фантастических феноменов, явленных единым сознанием мисс Бешам, способна посрамить профессиональных литераторов и сценаристов.

Вслед за выходом в свет труда Мортон Принса и, возможно, под его влиянием, появилась статья его однофамильца, также психиатра и парапсихолога Уолтера Франклина Принса «Дорис: Случай множественной личности»⁴. Психика пациентки, представленной читателям как Дорис Фишер, «прибегла» к раздвоению, т.е. бегству от себя, а в дальнейшем и к умножению идентичностей вследствие эпизода насилия: ее намеренно сбил с ног отец, когда девочке было три года. В качестве защитной реакции сначала проявилась личность, названная

«Спящая Маргарет», затем объявился отдельный персонаж – «Маргарет». Процесс психотерапии выявил еще две личности: «Больную Дорис», и наконец, «Спящую подлинную Дорис».

Всего два года спустя Роберт Блох опубликовал первый роман о Нормане Бэйтсе «Психопат» (*Psycho*, 1959), в котором раздвоение личности психопата-убийцы вызвано совершенным в детстве преступлением: он убил свою мать, которая сначала с садистским упорством убеждала сына в греховности секса, а затем завела любовника. Alter ego Бэйтса замещает фигуру матери, которой и делегируется право очищать мир от греха. Принимая облик матери, Бейтс совершает убийства. Так формула двойничества впервые оказалась спаяна с сюжетом о сексуально-окрашенном насилии над ребенком, будущим маньяком [7].

Естественно, успех одноименной гениальной экранизации (*Psycho*, 1960) осуществленной Альфредом Хичкоком, окончательно убедил читателей и кинозрителей в исключительной занимательности раздвоенных персонажей. Но вскоре деление персонажа всего лишь «на два» (или «на три») многим писателям показалось недостаточным. И несмотря на то, что дошпельгангеры по-прежнему появляются в литературе и кино – достаточно упомянуть трагикомического «Американского психопата» (*American Psycho*, 1991) Брета Истона Эллиса, детективный роман Мэри Хиггинс Кларк «Прогулка по городу» (*All Around*). Двадцать лет спустя уже упомянутый нами роман «Красный дракон» Томаса Харриса окончательно закрепил следующую сюжетную причинно-следственную схему: жертва насилия, пережитого в детстве, почти

наверняка станет серийным убийцей. Раздвоение личности кровавого маньяка Фрэнсиса Долархайда, прозванного «Зубной феей», на ничем не примечательного служащего фотомастерской и Красного дракона, сошедшего с акварели У. Блейка, объясняется именно тем, что тот постоянно подвергался сексуальному насилию сначала со стороны бабушки, а потом со стороны приемных родителей. (the Town, 1992) и «Бойцовский клуб» (Fight Club, 1996) Чака Паланика, жесткую и остроумную книгу о бегстве от себя в фантазию о другом, о бесплодной попытке обрести самость через насилие – художники все больше тяготеют к «многоличностным» сюжетам.

Книга Сивиллы

Первый пик популярности жанра «роман расщепления» пришелся на 1973 год, когда была опубликована книга «Сибил» или «Сивилла» (*Sybil, The True Story of a Woman Possessed by Sixteen Separate Personalities*) журналистки Флоры Шрайбер, написанная по свидетельствам нью-йоркского психиатра Корнелии Уилбор⁸. В книге рассказывается о девушке с шестнадцатью субличностями обоего пола и разного возраста. Начало реальной истории относится к 1954 г., когда на приём к психиатру Корнелии Уилбор направляют беспокойную студентку Колумбийского Университета Сибиллу Дорсетт. Коллега Уилбор – Атчесон считает, что девушка страдает от приступов истерии. По мере того, как доктор Уилбор общается с Сибиллой, молодая девушка рассказывает доктору, что очень часто она отключается и не может вспомнить большие промежутки времени. В процессе работы доктора Уилбор выясняется, что в Сибилле 16 личностей, различных по возрасту и личным качествам. Главной среди них является Вики, «француженка», которая объясняет доктору Уилбор, что она является проводником, объединяющим все части Сибилл. Доктор помогает ей вспомнить детство, в котором она страдала от физического, эмоционального и сексуального насилия со стороны своей гиперрелигиозной шизофреничной матери Кэти. Во время поездки к отцу Сибиллы выясняется, что тот прекрасно знает, что мать издевалась над девочкой, но ничего не хотел предпринимать. Несмотря на то, что доктор Уилбор обещала никогда не гипнотизировать Сибил, она увозит её в свой дом на берегу озера и проводит с ней сеанс гипноза, во время которого ей удаётся убедить Сибилл в том, что все 16 личностей есть не кто иные, как она сама. Той же ночью Сибилл признаётся в том, что стала чувствовать себя гораздо лучше, и что теперь она испытывает лишь ненависть к своей матери.

Боль и преступления Билли Миллигана

В 1981 г. вышел роман-расследование «Множественные умы Билли Миллигана» (*The Minds of Billy Milligan*), освещающий жизнь человека, который впервые в истории США был признан невменяемым в связи с диагнозом «расстройство множественной личности» и, следовательно, невиновным в совершении тяжких преступлений сексуального характера. Описание поразительной истории Уильяма Стэнли Миллигана принадлежит перу Дэниела Киза, известного фантаста, чей роман «Цветы для Элджернона» (*Flowers for Algernon*, 1966) был удостоен премии «Небьюла».

Совершенно закономерно, что Киз, начинавший свое литературное творчество как фантаст, не прошел мимо реальной криминально-психиатрической истории, более фантастической, чем самые смелые выдумки писателей. Его бэкграунд студента-медика, несомненно, помог справиться с нетривиальной художественной задачей: показать невероятный многофигурный мир сознания, замещающего и искажающего реальность.

Во время описанных в книге событий Киз проживал в том же городе, где находилась психиатрическая больница, в которую поместили Билли, а также дружил с его лечащим врачом, доктором Колом. Последний пригласил Киза встретиться с Билли, чтобы обсудить возможность написать его биографию. В итоге Билли решил довериться писателю. В основу романа легли многочисленные беседы с Миллиганом, записанные Кизом в течение 1979 г.

Художественная задача романа-биографии заключалась в объективистском описании того, почему и каким образом психотическое сознание отрицает невыносимую реальность и замещает ее внутренней вселенной. Тайна Билли на наших глазах подвергается

деконструкции. Процесс расшифровки и интерпретации, в сущности, и есть стержень сюжета. Киз придумал замысловатую композицию, идеально соответствующую как сверхсложности диагноза, так и трудности художественной задачи: убедительно доказать верность поставленного диагноза и, следовательно, вызвать сочувствие к герою [15].

Роман начинается с сообщения о серии преступлений, совершенных в 1977 г. в городе Коламбус, штат Огайо: в течение двух недель.

После «Множественных умов» Киз еще долгое время продолжал общаться с Миллиганом и собирал материал для сиквела «Войны Миллигана» (*The Milligan Wars*). Этот роман был опубликован в Японии, Тайване и Франции, однако в США не издавался. В нем описаны события из жизни Билли в течение последующих десяти лет после выхода первой книги: шесть переводов из одной больницы в другую, неудачный брак, побег в 1986 г. из психиатрической больницы штата Огайо и арест спустя четыре с половиной месяца сотрудниками ФБР. Все это время Билли не прекращал борьбу с негуманной системой охраны психического здоровья, с системой психиатрических клиник. (См. *Frequently Asked Questions and Updates*. Online at: <http://www.danielkeyesauthor.com/faq.html>). В 1991 г. его, наконец, признали «целостным», психически здоровым и выпустили на свободу. (См. напр., газетную заметку об очередной поимке Миллигана: “Escaped Fugitive Caught.” Online at http://articles.chicagotribune.com/1986-11-22/news/8603270881_1_ohio-psy-chiatric-hospital-billy-milligan-fbi-agents”). Однако позже Билли заявил в одном из интервью, что его личности не находятся в состоянии «перманентного слияния». (См.: “A Statement from Billy Milligan.” Online at <http://www.astraeasweb.net/plural/milligan.html>). В 2009 г. вышел роман Киза «Пророчества психиатрической лечебницы» (*The Asylum Prophecies*) о женщине с множественной личностью, которую держат в плену, и чье разделенное подсознание хранит информацию о предстоящем террористическом акте в США.

Три женщины были похищены с территории университетского городка, ограблены и изнасилованы. Потерпевшие дали противоречивые показания относительно личности и поведения преступника.

Мы не будем вдаваться в теории психоза с целью интерпретировать реального Билли – жертву и агрессора. Скажем лишь, что в эпизодах нападений Билли предстает как личность, не осознающая сложнейшей природы сексуальных отношений, не способная справиться с эросом без танатоса. Его болезнь – это отрицание пережитого в детстве, продолжавшегося многие годы сексуального насилия, это утешение и вместе с тем стратегия выживания. Следовательно, попытки медиков «вытащить» пациента из спасительного мрака на беспощадно яркий свет, в некотором смысле можно квалифицировать как немилосердные.

В начале повествования может показаться, что Киз создал типичный полицейский детектив, в котором, как водится, описан процесс сбора улик, допросы свидетелей, составление фоторобота и пр. Однако авторское предисловие еще раньше дезавуировало личность преступника. Читатель может предположить, что поскольку преступник известен, рассказ будет вестись о сложном процессе его поимки. Однако уже в первой главе полицейские приходят в дом Билли и застают его за рисованием. Преступник никак не может понять, в чем его обвиняют.

Далее на сцену выходят назначенные судом адвокаты Билли – Гэри Швайкарт и Джуди Стивенсон, оказавшиеся совестливыми людьми и крепкими профессионалами. От их внимания не ускользает странное поведение подзащитного. И хотя все улики говорят против Билли, а его положение выглядит безнадежным, адвокаты цепляются за единственную возможность уберечь его от тюрьмы и просят разрешения на то, чтобы Билли был освидетельствован психологом. Лишь в процессе психиатрической экспертизы выясняется, что Билли страдает расстройством множественной личности. Тогда в романе впервые отчетливо звучат голоса разных субличностей героя, которые по очереди «выходят» на сцену, чтобы познакомиться с психологом, представляются и рассказывают о себе. Так обнаруживается, что в Билли живет десяток «людей» (персонажей). То, как их квалифицирует читатель, зависит от его точки зрения на текст, на факты, предоставленные нам Кизом, и на сам диагноз.

Тема «психическая болезнь как нравственный парадокс» делает роман Киза, в частности, и «роман расщепления», в целом, захватывающим чтением. Этот жанр по-новому ставит

вопрос о целостности сознания. Разве нам не интересно, как именно сознание собирает в единое целое осколки, отражающие внешний мир и создающие мир внутренний? Что происходит, когда отсутствует сильный центр, когда центробежная сила побеждает центростремительную?

В книге Киза показано, как субличности выполняют свои задачи. Мы узнаем, что они отличаются разными способностями и навыками, у каждой свой характер. Есть у них и некая иерархия, т.е. среди них выделяются две главные. Первая – Артур, берущий на себя ответственность в более или менее безопасных ситуациях, когда требуется холодный расчет. Второй авторитет – Рейджен, выполняющий функцию защитника. Его вмешательство необходимо в угрожающих ситуациях. Субличности отличаются друг от друга национальностью, мировоззрением, религиозным исповеданием, а также возрастом и физическими параметрами: полом, весом, ростом, телосложением, цветом глаз, и возрастом (в сознании Билли живет несколько детей). Разумеется, эти различия являются субъективными представлениями большого о частях единого распавшегося целого. Подлинный Билли, т.е. ядро личности, вот уже много лет спит, так как субличности не дают ему прийти в сознание, охраняя его. Дело в том, что, приходя в сознание, Билли тотчас пытается покончить жизнь самоубийством.

Из рассказа Артура, одного из «альтер-эго» Билли, читатель узнает, что перед внутренним взором Билли существует некое «пятно», похожее на свет от прожектора, в которое может встать одна из субличностей, чтобы завладеть сознанием. Иногда другие субличности наблюдают за действиями того, кто находится в пятне, но чаще всего они ничего не знают о поступках других. Более того, каждая субличность обладает собственной памятью, не имея доступа к воспоминаниям других. Они могут вести между собой диалоги, либо попеременно завладевая «пятном», либо мысленно – в таких случаях Билли говорит, что «слышит голоса».

Этот конгломерат личностей Артур называет «семьей». Как в настоящей семье, между ними строго распределены обязанности. Так, например, восемнадцатилетний Аллен наделен красноречием, поэтому с окружающими, как правило, общается именно он; восьмилетний Дэвид отличается исключительной эмпатией, он выходит в «пятно» когда кому-то больно, принимая чужую боль на себя; Рейджен воплощает агрессивную сторону Билли, поэтому его называют «хранителем ненависти», его главный талант – умение управлять выбросами адреналина, что позволяет ему демонстрировать нечеловеческую силу; трехлетняя Кристина – единственная, кто может успокоить Рейджена, сдерживая его агрессию; Адалана берет на себя заботы по дому. Их «семейственность» заключается также и в том, что взрослые заботятся о детях, а дети слушаются взрослых. Важные решения принимаются сообща.

Интересно, что личности не подозревали о существовании друг друга до того, как Билли исполнилось четырнадцать лет. Первым, кто догадался, что он не единственный в «семье», был Артур, шаг за шагом отыскавший всех остальных и установивший между ними связь. Когда с Билли происходило что-то плохое, когда он нарушал закон, начинались так называемые «смутные времена»: личности теряли контакт друг с другом. Именно в один из таких моментов Билли схватила полиция.

В ходе психотерапии выясняется, что помимо известных десяти субличностей в Билли живут еще тринадцать – их Артур характеризует как «нежелательные». Он запрещает им выходить в «пятно света» и завладевать сознанием. Но в моменты сильных эмоциональных потрясений, когда психическое состояние Билли становится особенно неустойчивым, подавленные Артуром «личности» нарушают запрет.

В конце концов проявляется еще одна, двадцать четвертая личность Билли и представляется Учителем. Он – комбинация всех двадцати трех «я». Это и есть «целостный», интегрированный Билли. Учитель обладает полной памятью всех субличностей, начиная с раннего детства. Как только читатель знакомится с Учителем, время в повествовании останавливается. Мы переносимся в прошлое Билли. Исповедь Учителя делает доступной всю историю Билли и его субличностей, начиная с далекого прошлого, когда ребенок регулярно подвергался сексуальному насилию со стороны отчима. Как видим, причинно-следственная связь, характерная для «романа расщепления», и в данном случае наличествует.

С появлением Учителя у нас наконец-то появляется ответ на вопрос, где именно и как сосуществуют все эти «субличности». Киз изображает некое инопространство, в котором плохо ориентируются даже сами «альтеры»: они часто не могут найти друг друга «в темноте», исчезают на время, прячутся. В этом инопространстве они играют друг с другом, общаются или занимаются своими делами. Так, например, Артур каким-то образом умудряется серьезно изучать биологию.

Игра со временем, и сложная композиция позволяют читателю проделать путь от фактов к осмыслению содержания болезни Билли и далее – к состраданию. Безусловно, работая над этим романом, Киз находился под сильным влиянием, в частности «Сибил». Писатель этого не скрывает. Так, например, в романе о Билли психолог просит адвоката прочитать книгу Шрайбер, чтобы понять, с какого рода проблемой они столкнулись. Более того, в романе появляется ни кто иная как Корнелия Уилбур, психиатр Сибил. Несомненно, Киз внимательно прочитал и другой прецедентный текст – «Диссоциацию личности» Мортон Принса.

Подобно «Сибил», роман Киза начинается с предисловия, где автор рассказывает, какими именно материалами он воспользовался, каковы были его отношения с главным героем биографии. Оба автора настойчиво убеждают читателя в том, что все рассказанное – чистая правда. В обоих произведениях за предисловием следует раздел, содержащий краткое описание и характеристику всех личностей протагониста. В «досье» указаны имена, возраст, физические данные личностей, описывается их внешность, хобби, черты характера, приводятся наиболее значимые в их жизни события. Надо заметить, что композиция романа Киза не настолько сложна и раздроблена, как в романе Флоры Шрайбер, где использован прием «двойного флэшбека» – Past и Past Perfect. Художественная задача Киза также отличалась от той, что решалась в «Сибил», где акцент в основном сделан на методах исследования человеческой души с помощью психоанализа.

Один из главных вопросов, так или иначе присутствующих в любом «романе расщепления» – действительно ли герой страдает от психического недуга и не является ли он притворщиком, гениальным лицедеем. Выступая от лица разных персонажей, населяющих сознание Билли, Киз подчеркивает, что личности – это не «маски», не «фантомы» и не галлюцинации, а «люди», не менее реальные, чем сам Билли:

«Доктор Кол, это люди, а не “личности”. [...] если вы будете называть нас “личностями”, у нас сложится впечатление, что вы отрицаете факт нашей реальности. А это усложнит терапию» [2].

Любопытно, что и сам Билли иногда сомневается в поставленном ему диагнозе: «К тому моменту Билли уже поверил на слово в то, что говорили ему другие, – что он множественная личность, хотя внутри себя не находил никаких этому подтверждений» [2]. Не менее поразительно и то, что, когда одни субличности требуют, чтобы их считали «людьми», другие признают собственную галлюцинаторную природу: «Я [...] плод воображения. [...] У меня проблем нет. Я сам есть проблема» [2].

Порой Билли склоняется к тому, чтобы объяснить свое состояние вмешательством таинственных сил: «[...] Все это время за разделенными частями стояла безымянная сущность – некто, кого Рейджен назвал Учителем. То есть получается, что это невидимое, состоящее из различных фрагментов, похожее на духа нечто по имени Учитель и создало всех остальных, как детей, так и чудовищ, – и, следовательно, оно одно несло ответственность за совершенные ими преступления». Такое сопоставление точек зрения позволило Кизу объективировать фантастический случай Билли Миллигана. Мнение читателя о достоверности или умозрительности клинической истории складывается из суммы предъявленных ему доказательств, тем более что роман изобилует документальными вставками. Газетные статьи, отчеты, письма, протоколы дают основание трактовать текст как эхо «нового журнализма».

Разумеется, книга Киза может интерпретироваться как научная фантастика, если принять во внимание весьма спорный диагноз DID. Ее можно воспринимать и как пособие по медицинской этике. Но разве в этом назначение литературы?

Этот пример, как и предыдущие, демонстрирует, что «роман расщепления» прекрасно выполняет две задачи – развлекать и привлекать внимание к теме. Яркая образность, свойственная дискурсу расщепления, т.е. «нарезка» характера на отдельные пласты (субличности), будучи многократно повторенной, быстро исчерпывает смыслы несмотря на то, что комбинаторика, казалось бы, допускает большую вариативность. Многомерность, метафорически понимаемая как разорванность сознания, которую «высоколобая литература» (*highbrow literature*) преподносит в образе сложного, мятущегося, противоречивого персонажа, в массовой литературе изображается либо как одержимость сверхъестественными сущностями – так происходит в жанре готического триллера, например, в «Экзорцисте» (*The Exorcist*, 1971) Уильяма Блэтти; либо объясняется специфическим расстройством высшей нервной деятельности, болезнью – к такой трактовке располагает «роман расщепления». В последнем случае природная сложность и глубина единого характера замещаются ловко формализованным конгломератом эго-состояний, набором деталей конструктора.

Список литературы:

1. Головачева И.В. Битва alter ego: от По до Генри Джеймса // По, Бодлер, Достоевский: Блеск и нищета национального гения / ред. С. Фокина и А. Ураковой. М.: Новое литературное обозрение, 2017. С. 176–188.
2. Киз Д. Таинственная история Билли Миллигана. М.: Издательство «Э», 2015.
3. Acocella, J. *Creating Hysteria: Women and Multiple Personality Disorder*. New York: Jossey-Bass, 1999.
4. Borch-Jacobsen, M. *Making Minds and Madness: From Hysteria to Depression*. Cambridge: Cambridge University Press, 2009.
5. Brand, B., Sar, V., Stavropoulos, P., et. al. “Separating Fact from Fiction: An Empirical Examination of Six Myths About Dissociative Identity Disorder.” *Harvard Review of Psychiatry* 24:4 (July 2016): 257–270.
6. Dee, R. *Fractured: Nine Lives to Escape My Own Abuse*. London: Hodder & Stoughton, 2009. “Escaped Fugitive Caught.” Online at [http://articles.chicagotribune.com/1986-11-](http://articles.chicagotribune.com/1986-11-HYPERLINK) HYPERLINK "http://articles.chicagotribune.com/1986-11-22/"22/news/8603270881_1_ohio_psychiatric-hospital-billy-milligan-fbi-agents
7. Gregory, J. *Sickened: The Memoir of a Munchausen by Proxy Childhood*. New York: Bantam Dell, 2003.
8. Hawkins, A. *Reconstructing Illness: Studies in Pathography*. West Lafayette, IN: Purdue University Press, 1996.
9. Jacobson, B., Spiegel, H. “Sybil – the Making of a Disease: An Interview with Dr Herbert Spiegel.” *New York Review* 44:7 (April 1997): 60–64.
10. Jamieson, A. *Today I'm Alice: Nine Personalities, One Tortured Mind*. London: Sidgwick & Jackson, 2009.
11. Jamison, K.R. *An Unquiet Mind: A Memoir of Moods and Madness*. New York: Vintage, 1993. McHugh, P. “Hysteria in Four Acts.” *Commentary* (1 Dec. 2008). Online at <https://www.commentarymagazine.com/articles/hysteria-in-four-acts/>.
12. Keyes, D. “Frequently Asked Questions and Updates.” Online at: <http://www.danielkeyesauthor.com/faq.html> Milligan, W. “A Statement from Billy Milligan.” Online at <http://www.astraeasweb.net/plural/milligan.html>
13. Nathan, D. *Sybil Exposed: The Extraordinary Story Behind the Famous Multiple Personality Case*. New York: Simon and Schuster, 2012.
14. Oxnam, R.B. *A Fractured Mind: My Life with Multiple Personality Disorder*. New York: Hyperion, 2005.

15. Prince, M. *The Dissociation of a Personality: a Biographical Study in Abnormal Psychology*. New York, etc.: Longmans, Green, and Company, 1905.
16. Prince, W.F. “The Doris Case of Quintuple Personality.” *Journal of Abnormal Psychology* 11 (1916): 73–122.
17. Schreiber, F. *Sybil: The True Story of a Woman Possessed By 16 Separate Personalities*. Chicago: Henry Regnery Company, 1973.
18. Shwarz, H. *Beware of the Other Side(s): Multiple Personality Disorder and Dissociative Identity Disorder in American Fiction*. Bielefeld: Transcript Verlag, 2013.
19. Thigpen, C., Cleckley H. *The Three Faces of Eve*. New York: McGraw-Hill, 1957. 18. West, C. *First Person Plural: My Life As a Multiple*. New York: Hyperion, 1999.

ФОРМЫ ОБУЧЕНИЯ ДЕТЕЙ С ОВЗ

Сикорская Ева Игоревна

*студент,
Вятский государственный
университет,
РФ, г. Киров*

FORMS OF EDUCATION FOR CHILDREN WITH DISABILITIES

Eva Sikorskaya

*Student, Vyatka State
University,
Russia, Kirov*

Аннотация. В статье автор рассматривает пять форм обучения детей с ОВЗ, предлагает алгоритм выбора формы обучения именно для вашего ребенка и делает вывод о важности этих форм.

Abstract. In the article the author considers five forms of education for children with disabilities, offers an algorithm for choosing the form of education for your child and makes a conclusion about the importance of these forms.

Ключевые слова: формы обучения, дети с ОВЗ, инклюзия, индивидуальные особенности.

Keywords: forms of education, children with disabilities, inclusion, individual characteristics.

Введение. В современном обществе особое внимание уделяется обучению детей с ограниченными возможностями здоровья (ОВЗ), так как данная категория детей нуждается в особых формах и методах обучения, которые бы учитывали их индивидуальные особенности и потребности.

Основные проблемы и задачи обучения детей с ограниченными возможностями здоровья (ОВЗ) связаны с созданием условий для их успешной интеграции в общество, обеспечением доступности и качества образования, а также социальной адаптации и реабилитации. Для этого существуют формы образования. Формы обучения детей с ОВЗ могут быть различными и зависят от многих факторов, таких как возраст ребенка, характер и степень выраженности его нарушений, а также возможности и потребности семьи.

Существует несколько основных форм обучения детей с ОВЗ: индивидуальный подход и индивидуализация, групповое обучение, дистанционное образование, инклюзивное образование, коррекционное образование.

Индивидуальный подход и индивидуализация. Индивидуальный подход хорошо известен в педагогике. Учитель обязан дать детям знания по ФГОС, но он видит, что дети, сидящие перед ним, разные и по-разному усваивают материал. Педагог пытается выложить единое учебное содержание определенным, этому ребенку подходящим способом.

В противовес этому подходу появился принцип индивидуализации, который не предполагает ни единого содержания, ни наличия традиционного учителя. Индивидуализация – это осуществление принципа индивидуального подхода, это организация учебного процесса с учётом индивидуальных особенностей учащихся, которая позволяет создать оптимальные условия для реализации потенциальных возможностей каждого ученика. Индивидуализация обучения направлена на преодоление противоречий между уровнем учебной деятельности, который задают программы, и реальными возможностями каждого ученика [1].

Индивидуальный подход и индивидуализация позволяют адаптировать содержание учебных программ к возможностям учащихся с ограниченными возможностями здоровья, что

в свою очередь, создает благоприятные условия для развития личности каждого школьника, формирования положительной мотивации учения, адекватности самооценки [2].

Групповое обучение. Групповое обучение способствует активизации деятельности детей, более полному вовлечению их в воспитательный процесс, практическому освоению умений коллективной деятельности и навыков социального поведения, активизации речевой, мыслительной и коммуникативной деятельности в условиях естественной, ситуационной мотивации общения, познания, межличностного взаимодействия. Групповое обучение позволяет осуществлять взаимообучение детей, развивает самостоятельность, инициативность, ответственность, чувство товарищества, партнерства, готовности к взаимопомощи.

Целью группового обучения являются развитие мышления обучающихся, активное включение каждого ребенка в процесс усвоения предлагаемого материала. Одним из важнейших компонентов в понимании групповой работы является представление об игре. Групповая работа это, прежде всего игра – игра в обучение, игра в организацию, игра в мышление. Как и в любой игре, здесь есть свои правила. Любой, кто думает, что групповая работа – всего лишь особая форма развлечения и соблюдать правила не так уж и важно – тот проигрывает.

Особенности группового обучения дают дополнительный эффект в развитии, воспитании и обучении детей с ОВЗ. Вместе с тем, этот эффект может быть получен только в том случае, если в группах существуют отношения сотрудничества [3].

Дистанционное образование. Дистанционное обучение – это социально-ориентированная технология обучения, которая обеспечивает соблюдение всех прав детей-инвалидов в области получения образования. Детям, которые по состоянию здоровья, не могут посещать школу, приходится обучаться на домах. В большинстве случаев, кроме педагога с учащимися работает удаленный консультант-дефектолог и специальный психолог. Работа данных специалистов способствует информационной адаптации, виртуальной социализации и восполнению пробелов в знаниях по программе обучения [4].

Эта форма обучения предполагает составление плана обучения, интегрированного под возможности ребенка, руководствуясь его интересами. Дистанционное образование, несомненно, имеет право на свое существование и дальнейшее развитие, так как предоставляет значимые возможности детям с ОВЗ и служит перспективой их социального развития [5].

Инклюзивное образование. Инклюзивная образовательная среда – вид образовательной среды, обеспечивающей всем субъектам образовательного процесса возможности для эффективного саморазвития. Предполагает решение проблемы образования детей с ограниченными возможностями за счет адаптации образовательного пространства к нуждам каждого ребенка, включая реформирование образовательного процесса, методическую гибкость и вариативность, благоприятный психологический климат, перепланировку учебных помещений так, чтобы они отвечали потребностям всех без исключения детей и обеспечивали, по возможности, полное участие детей в образовательном процессе [6].

Решение о рекомендуемых ребенку специальных условиях принимает психолого-медико-педагогическая комиссия (ПМПК). Эти рекомендации должны быть согласованы с содержанием индивидуальной программы реабилитации / абилитации (ИПРА), если ребенок является инвалидом.

Инклюзивное образование концентрируется на двух аспектах развития детей: академическом (когнитивном, познавательном) и социальном (аффективном, эмоциональном). Большинство педагогов специальных и инклюзивных школ делают основной акцент на развитии когнитивной учебной программы с целью поддержания академических достижений. В свою очередь, социальному развитию детей с ОВЗ уделяется существенно меньшее внимание. Можно говорить о том, что школы и классы специального обучения воспринимают социальную учебную программу как менее важную, чем академическую, с чем связана практика изоляции детей с ОВЗ от остальных сверстников в рамках специального образования. Однако, по крайней мере, в теории инклюзивное образование основывается на социальном взаимодействии разных воспитанников [7].

Следует особо подчеркнуть, что введение инклюзии в образовательную систему не должно приводить к уменьшению значения специального образования. Все особые дети нуждаются в обогащении опыта социального и учебного взаимодействия со своими нормально развивающимися сверстниками, однако каждому ребенку необходимо подобрать доступную и полезную для его развития модель образования. Образовательная инклюзия, скорее всего, имеет свои пределы, в тех случаях, когда для ребенка нецелесообразно совместное обучение, необходимо предоставить возможность обучаться в специализированном учреждении, позаботившись о формировании социальных умений, включив его в совместные досуговые программы.

Коррекционное образование. Сущность коррекционного образования состоит в формировании психофизических функций ребенка и обогащении его практического опыта наряду с преодолением или ослаблением, сглаживанием, имеющихся у него нарушений психики, сенсорики, моторики, поведения. Коррекция и компенсация нетипичного развития эффективно могут осуществляться лишь в процессе развивающего обучения, при максимальном использовании сенситивных периодов и опоре на зоны актуального и ближайшего развития.

Образование детей с ограниченными возможностями здоровья предусматривает создание для них специальной коррекционно-развивающей образовательной среды, обеспечивающей условия адекватные и равные с обычными детьми, а также возможность для получения образования в соответствии со специальными образовательными стандартами [8].

В условиях специального (коррекционного) обучения некоторые дети с нарушениями слуха, зрения, опорно-двигательного аппарата имеют возможность получить не только полное среднее образование, но и в дальнейшем высшее.

Как выбрать форму обучения, подходящую именно вашему ребенку? Выбор формы обучения для ребенка с ОВЗ зависит от индивидуальных потребностей и особенностей каждого конкретного ребенка. Ниже приведены некоторые факторы, которые стоит учитывать при выборе формы обучения:

- Тип ОВЗ: сначала необходимо определить, какой тип ОВЗ имеет ребенок.
- Образовательные потребности: оцените образовательные потребности ребенка и учитывайте их при выборе формы обучения. Ребенку может потребоваться индивидуальное обучение с психолого-педагогическим сопровождением или специализированные методики работы, которые не доступны в обычных школах.
- Предпочтения и возможности ребенка: Учитывайте предпочтения и интересы ребенка. Если ребенок с ОВЗ имеет способности или интересы в определенной области, то можно попробовать найти школу или класс, где есть дополнительные учебные программы или специализированные направления.
- Социальная адаптация: возможно, потребуется учитывать навыки социальной адаптации и интеграции ребенка.
- Ресурсы и поддержка: Учтите наличие ресурсов и поддержку, которые доступны для ребенка с ОВЗ в различных формах обучения. Некоторые школы или программы могут предлагать больше ресурсов и помощи для обучения детей с ОВЗ, чем другие.

Важно провести консультацию с психологами, специалистами в области ОВЗ и образованием, чтобы получить рекомендации и помощь в выборе оптимальной формы обучения для вашего ребенка с ОВЗ.

Заключение. В заключении можно отметить, что формы обучения детей с ограниченными возможностями здоровья (ОВЗ) играют важную роль в их развитии и социализации. Эти формы обучения включают индивидуальное обучение, групповое обучение, коррекционную работу, совместное обучение и др.

Индивидуальное обучение является эффективным методом для развития уникальных способностей каждого ребенка с ОВЗ. Групповое обучение, в свою очередь, способствует развитию навыков социального взаимодействия и коммуникации. Коррекционная работа позволяет устранить отклонения в развитии ребенка и помочь ему преодолеть трудности. Совместное

обучение с детьми без ОВЗ способствует интеграции и взаимопониманию между детьми с разными способностями.

Однако, несмотря на все преимущества форм обучения детей с ОВЗ, необходимо учесть особенности каждого ребенка и предоставить индивидуальный подход к его обучению. Педагоги и специалисты должны обладать соответствующими знаниями и навыками, чтобы успешно реализовывать эти формы обучения.

Таким образом, формы обучения детей с ОВЗ являются важным инструментом для их развития и интеграции в общество. Важно создавать условия для развития каждого ребенка, учитывая его индивидуальные потребности и способности. Это поможет детям с ОВЗ достичь полного потенциала в образовании и взаимодействии со своим окружением.

Список литературы:

1. Скворцова О.А. «К теоретическому обоснованию понятий "индивидуализация" и "индивидуальный подход" в обучении детей с ОВЗ» [Дневник] – Специальное образование, 2016 г. – 12.
2. Е.В. Резникова. Е.С. Будникова. «Реализация индивидуального подхода при обучении детей с ограниченными возможностями здоровья в условиях инклюзии» – Челябинск : Вестник Челябинского государственного педагогического университета, 2018 г.. – 7.
3. Лисина О.Я. «Особенности групповой работы с учащимися с ОВЗ в воспитательном процессе школы» – Еманжелинка, 2016.
4. А.Ю. Пьянкова. Н.В. Ломовцева. «Аспекты дистанционного обучения детей с ограниченными возможностями здоровья (ОВЗ)» – Екатеринбург : ФГАОУ ВО «Российский государственный профессионально-педагогический университет».
5. И.И. Синагатуллина. А.А. Пушкарева. О.В. Пустовойтова. Л.А. Яковлева. «Возможности дистанционного обучения в работе с детьми с ограниченными возможностями здоровья» – Магнитогорск : Современное педагогическое образование, 2020 г. – 6.
6. Сунцова А.С. «Теория и технологии инклюзивного образования» – Ижевск : ФГБОУ ВПО «Удмуртский государственный университет», 2013 г.
7. И.Ю. Левченко. О.Г. Приходько. А.А. Гусейнова. В.В. Мануйлова. «Инклюзивное образование: Специальные условия включения обучающихся с ограниченными возможностями здоровья в образовательное пространство» – Москва : Национальный книжный центр, 2018.
8. Арасланова М.М. «Коррекционное образование детей с ограниченными возможностями здоровья» – 2013 : Образование через всю жизнь: непрерывное образование в интересах устойчивого развития. – 1.

ДЛЯ ЗАМЕТОК

ДЛЯ ЗАМЕТОК

ДЛЯ ЗАМЕТОК

Электронный научный журнал

СТУДЕНЧЕСКИЙ ФОРУМ

№ 9 (276)
Март 2024 г.

Часть 1

В авторской редакции

Свидетельство о регистрации СМИ: ЭЛ № ФС 77 – 66232 от 01.07.2016

Издательство «МЦНО»
123098, г. Москва, ул. Маршала Василевского, дом 5, корпус 1, к. 74

E-mail: studjournal@nauchforum.ru

16+

